



ข้อมูลสารสนเทศ  
ด้านการศึกษา  
จังหวัดลำปาง  
ประจำปีการศึกษา  
**2563**





## คำนำ

ข้อมูลสารสนเทศด้านการศึกษาในภาพรวมจังหวัดลำปาง ปีการศึกษา 2563 ที่นำเสนอในเอกสารฉบับนี้เป็นข้อมูลที่ได้สำรวจและจัดเก็บ ณ วันที่ 30 กรกฎาคม 2563 และได้จำแนกเป็นข้อมูลพื้นฐานทางการศึกษาของการศึกษาทุกระดับและทุกสังกัด รวมทั้งได้รวบรวมนำเสนอข้อมูลทางด้านภูมิศาสตร์และสังคมที่เกี่ยวข้อง สำหรับการนำเสนอข้อมูลสารสนเทศครั้งนี้ได้นำเสนอผ่านตารางข้อมูลพื้นฐาน และในลักษณะแผนภูมิเปรียบเทียบ ความสัมพันธ์ระหว่างกลุ่มและประเภทข้อมูลที่มีความเกี่ยวข้องกัน เพื่อประโยชน์ในการวางแผน การตัดสินใจ และการบริหารจัดการในภารกิจต่างๆ ของผู้ปฏิบัติงานและผู้บริหารการศึกษาทุกระดับ รวมถึงผู้สนใจ และองค์กรทั้งภาครัฐและเอกชนที่อยู่ทั้งในและนอกจังหวัดลำปาง จักได้มีโอกาสรับทราบถึงความสำเร็จด้านหนึ่งของการจัดการศึกษา เพื่อพัฒนาคุณภาพชีวิตให้กับคนในจังหวัดลำปางและคนต่างชาติดที่พำนักอยู่ในจังหวัดลำปาง

การรวบรวมข้อมูลสารสนเทศด้านการศึกษาในปีการศึกษา 2563 นี้ สำนักงานศึกษาธิการจังหวัดลำปาง ได้รับความร่วมมืออย่างดียิ่งจากทุกกระทรวงและหน่วยงานต่างๆ ที่จัดการศึกษาทั้งในสังกัดกระทรวงศึกษาธิการและส่วนราชการอื่น ซึ่งประกอบด้วย กระทรวงมหาดไทย กระทรวงสาธารณสุข กระทรวงการอุดมศึกษา วิทยาศาสตร์ วิจัยและนวัตกรรม กระทรวงการพัฒนาสังคมและความมั่นคงของมนุษย์ กระทรวงการท่องเที่ยวและกีฬา และสำนักงานพระพุทธศาสนาแห่งชาติ การดำเนินการจัดเก็บรวบรวมข้อมูลมีคณะทำงานของแต่ละองค์กรและหน่วยงานหลักประสานดำเนินงานเป็นกลุ่มเครือข่ายด้านข้อมูลสารสนเทศที่ประสานเชื่อมโยงการปฏิบัติภารกิจร่วมกันทุกระดับ อย่างไรก็ตามหากข้อมูลใดซึ่งไม่ได้นำเสนอในเอกสารข้อมูลสารสนเทศด้านการศึกษาฉบับนี้ ผู้ใช้สามารถเข้าไปค้นหาเพิ่มเติมได้ที่เว็บไซต์ <https://edc.lpgpeo.info/>

สำนักงานศึกษาธิการจังหวัดลำปาง หวังเป็นอย่างยิ่งว่า เอกสารข้อมูลสารสนเทศด้านการศึกษาจังหวัดลำปาง ประจำปีการศึกษา 2563 ฉบับนี้จะมีประโยชน์กับทุกส่วนราชการและบุคคลที่เกี่ยวข้องทุกระดับ และขอขอบคุณหากท่านจะมีข้อแนะนำหรือความคิดเห็นที่จะเป็นประโยชน์ต่อการรวบรวม และนำเสนอข้อมูลสารสนเทศด้านการศึกษาในปีการศึกษาต่อไปให้มีคุณค่าเพิ่มมากขึ้น

สำนักงานศึกษาธิการจังหวัดลำปาง

พฤศจิกายน 2563

## สารบัญ

	หน้า
นิยามระบบการศึกษา	1
การนับรวมข้อมูล	4
แหล่งที่มาของข้อมูล	5
ข้อมูลทางสังคมและภูมิศาสตร์จังหวัดลำปาง พ.ศ. 2563	7
ข้อมูลด้านการศึกษาจังหวัดลำปาง ประจำปีการศึกษา 2563	10
ด้านโอกาสทางการศึกษา	10
ตารางที่ 1 อัตราการเข้าเรียนของประชากรวัยเรียนจังหวัดลำปาง กลุ่มอายุ 3-17 ปี ปีการศึกษา 2561-2563	10
ตารางที่ 2 จำนวนและร้อยละของผู้เรียนในระบบโรงเรียนต่อประชากร ในวัยเรียนจังหวัดลำปาง จำแนกตามระดับการศึกษา และชั้น ปีการศึกษา 2563	11
ตารางที่ 3 จำนวนผู้เรียนจังหวัดลำปาง จำแนกตามสังกัดและหน่วยงาน ปีการศึกษา 2561-2563	13
ตารางที่ 4 จำนวนสถานศึกษา ผู้เรียน ห้องเรียน ครูและบุคลากรทาง การศึกษาจังหวัดลำปาง จำแนกตามสังกัด ปีการศึกษา 2563	16
ตารางที่ 5 จำนวนสถานศึกษาจังหวัดลำปาง จำแนกตามขนาด ประเภท และระดับการศึกษา ปีการศึกษา 2563	23
ตารางที่ 6 สัดส่วนห้องเรียนต่อผู้เรียน และสัดส่วนครูต่อผู้เรียน จำแนกตามสังกัด ปีการศึกษา 2563	24
ตารางที่ 7 สัดส่วนผู้เรียนในสถานศึกษารัฐบาลและเอกชน จำแนกตาม ระดับและประเภทการศึกษา ปีการศึกษา 2563	25
ตารางที่ 8 อัตราการเรียนต่อชั้นมัธยมศึกษาตอนต้น (ม.1) ในระบบโรงเรียน ปีการศึกษา 2563	25
ตารางที่ 9 อัตราการเรียนต่อชั้นมัธยมศึกษาตอนปลาย (ม.4) สายสามัญ/สายอาชีพ ในระบบโรงเรียน ปีการศึกษา 2563	26
ตารางที่ 10 จำนวนผู้เรียนด้อยโอกาสจังหวัดลำปาง จำแนกตามสังกัด และประเภท ปีการศึกษา 2563	27
ตารางที่ 11 จำนวนผู้เรียนพิการเรียนร่วมจังหวัดลำปาง จำแนกตามสังกัด และประเภทความพิการ ปีการศึกษา 2563	28

## สารบัญ (ต่อ)

	หน้า
ด้านคุณภาพการศึกษา	29
1. การทดสอบทางการศึกษาระดับชาตินี้ขั้นพื้นฐาน O-NET	29
2. การทดสอบทางการศึกษาระดับชาติด้านอาชีวศึกษา V-NET	32
3. การทดสอบทางการศึกษาระดับชาติด้านการศึกษานอกระบบโรงเรียน N-NET	34
4. การทดสอบทางการศึกษาระดับชาติด้านพระพุทธศาสนา B-NET	35
5. การประเมินความสามารถในการอ่าน RT	36
6. การทดสอบความสามารถพื้นฐานของผู้เรียนระดับชาติ NT	37
ตารางที่ 12 รายงานผลการทดสอบทางการศึกษาระดับชาตินี้ขั้นพื้นฐาน (O-NET) ชั้นประถมศึกษาปีที่ 6 ปีการศึกษา 2562 ค่าสถิติพื้นฐานภาพรวม สำหรับงานศึกษาธิการจังหวัด	39
ตารางที่ 13 รายงานผลการทดสอบทางการศึกษาระดับชาตินี้ขั้นพื้นฐาน (O-NET) ชั้นประถมศึกษาปีที่ 3 ปีการศึกษา 2562 ค่าสถิติพื้นฐานภาพรวม สำหรับงานศึกษาธิการจังหวัด	40
ตารางที่ 14 รายงานผลการทดสอบทางการศึกษาระดับชาตินี้ขั้นพื้นฐาน (O-NET) ชั้นประถมศึกษาปีที่ 3 ปีการศึกษา 2562 ค่าสถิติพื้นฐานภาพรวม สำหรับงานศึกษาธิการจังหวัด	41
ตารางที่ 15 ร้อยละของคะแนนเฉลี่ยผลการทดสอบการศึกษาระดับชาติด้าน อาชีวศึกษา (V-NET) ชั้นประกาศนียบัตรวิชาชีพ ปีที่ 3 (ปวช.3) จังหวัดลำปาง จำแนกระดับจังหวัด ภาคและประเทศ ปีการศึกษา 2560-2562	42
ตารางที่ 16 ร้อยละของคะแนนเฉลี่ยผลการทดสอบทางการศึกษาระดับชาติด้านอาชีวศึกษา (V-NET) ชั้นประกาศนียบัตรวิชาชีพชั้นสูง ปีที่ 2 (ปวส.2) ของผู้เรียนในสถานศึกษาสังกัดสำนักงานคณะกรรมการการอาชีวศึกษา จังหวัดลำปาง จำแนกตามระดับจังหวัดภาคและประเทศ ปีการศึกษา 2560-2562	43
ตารางที่ 17 ผลการทดสอบทางการศึกษาระดับชาติ การศึกษานอกระบบโรงเรียน (N-NET) ครั้งที่ 1 ระดับประถมศึกษา ปีการศึกษา 2560-2562	44
ตารางที่ 18 ผลการทดสอบทางการศึกษาระดับชาติ การศึกษานอกระบบโรงเรียน (N-NET) ครั้งที่ 2 ระดับประถมศึกษา ปีการศึกษา 2560-2562	45

## สารบัญ (ต่อ)

	หน้า
ตารางที่ 19 ผลการทดสอบทางการศึกษาระดับชาติ การศึกษานอกระบบ โรงเรียน (N-NET) ครั้งที่ 1 ระดับมัธยมศึกษาตอนต้น ปีการศึกษา 2560-2562	46
ตารางที่ 20 ผลการทดสอบทางการศึกษาระดับชาติ การศึกษานอกระบบ โรงเรียน (N-NET) ครั้งที่ 2 ระดับมัธยมศึกษาตอนต้น ปีการศึกษา 2560-2562 สำนักงานศึกษาธิการจังหวัดลำปาง	47
ตารางที่ 21 ผลการทดสอบทางการศึกษาระดับชาติ การศึกษานอกระบบ โรงเรียน (N-NET) ครั้งที่ 1 ระดับมัธยมศึกษาตอนปลาย ปีการศึกษา 2560-2562 สำนักงานศึกษาธิการจังหวัดลำปาง	48
ตารางที่ 22 ผลการทดสอบทางการศึกษาระดับชาติ การศึกษานอกระบบ โรงเรียน (N-NET) ครั้งที่ 2 ระดับมัธยมศึกษาตอนปลาย ปีการศึกษา 2560-2562 สำนักงานศึกษาธิการจังหวัดลำปาง	49
ตารางที่ 23 ผลการทดสอบทางการศึกษาระดับชาติด้านพระพุทธศาสนา (B-NET) ระดับชั้นมัธยมศึกษาตอนต้น (ม.3) ของจังหวัด ลำปาง ปีการศึกษา 2560-2562	50
ตารางที่ 24 ผลการทดสอบทางการศึกษาระดับชาติด้านพระพุทธศาสนา (B-NET) ระดับชั้นมัธยมศึกษาตอนต้น (ม.3) ของจังหวัด ลำปาง ปีการศึกษา 2560-2562	51
ตารางที่ 25 เปรียบเทียบผลการทดสอบความสามารถด้านการอ่านของ ผู้เรียน (Reading Test: RT) ชั้นประถมศึกษาปีที่ 1 ปีการ ศึกษา 2560 - 2562 สำนักงานศึกษาธิการจังหวัดลำปาง	52
ตารางที่ 26 เปรียบเทียบผลการทดสอบความสามารถขั้นพื้นฐานของ ผู้เรียนระดับชาติ (National Test : NT) ชั้นประถมศึกษาปีที่ 3 ปีการศึกษา 2560 - 2562 สำนักงานศึกษาธิการจังหวัดลำปาง	53
ตาราง 27 การเข้าถึงโอกาสทางการศึกษา (Access) ระดับการศึกษา ขั้นพื้นฐานรวมทุกสังกัดแยกตามกลุ่มอายุ	56
ตาราง 28 ผู้เรียนระดับการศึกษาขั้นพื้นฐานได้รับการสนับสนุนค่าใช้จ่าย ในการศึกษา (ค่าจัดการเรียนการสอน เงินอุดหนุนรายหัว โรงเรียนปกติ) จำแนกตามระดับการศึกษา	58

## สารบัญ (ต่อ)

	หน้า
ตารางที่ 29 ร้อยละของนักเรียนชั้นประถมศึกษาปีที่ 6 ที่มีคะแนนการทดสอบ ทางการศึกษาระดับชาติขั้นพื้นฐาน (O-NET) ผ่านเกณฑ์คะแนนร้อยละ 50 ขึ้นไป ปีการศึกษา 2562	59
ตารางที่ 30 ร้อยละของนักเรียนชั้นมัธยมศึกษาปีที่ 3 ที่มีคะแนนการทดสอบ ทางการศึกษาระดับชาติขั้นพื้นฐาน (O-NET) ผ่านเกณฑ์คะแนนร้อยละ 50 ขึ้นไป ปีการศึกษา 2562	60
ตารางที่ 31 ร้อยละของนักเรียนชั้นมัธยมศึกษาปีที่ 6 ที่มีคะแนนการทดสอบ ทางการศึกษาระดับชาติขั้นพื้นฐาน (O-NET) ผ่านเกณฑ์คะแนนร้อยละ 50 ขึ้นไป ปีการศึกษา 2562	61
ตารางที่ 32 อัตราการออกกลางคันของนักเรียนระดับก่อนประถมศึกษาถึง มัธยมศึกษาตอนปลาย ปีการศึกษา 2562	62
ตารางที่ 33 จำนวนร้อยละของออกกลางคันของนักเรียนระดับก่อนประถม ศึกษาถึงมัธยมศึกษาตอนปลาย ปีการศึกษา 2562 จำแนกตาม สาเหตุและระดับการศึกษา	62
ตารางที่ 34 สัดส่วนผู้เรียนต่อครู ระดับการศึกษาขั้นพื้นฐาน ไม่รวมสังกัด อปท. ปีการศึกษา 2563	63
ตารางที่ 35 สัดส่วนผู้เรียนอาชีวศึกษาต่อผู้เรียนสามัญศึกษา ในระบบโรงเรียน ปีการศึกษา 2563	63
<b>ปัญหาทางการศึกษา</b>	<b>54</b>
<b>ดัชนีทางการศึกษา</b>	<b>55</b>
1. ด้านการเข้าถึงโอกาสทางการศึกษา	55
2. ด้านความเท่าเทียมทางการศึกษา	57
3. ด้านคุณภาพการศึกษา	59
4. ด้านประสิทธิภาพ	61
5. ด้านการตอบโจทย์บริบทที่เปลี่ยนแปลง	63
<b>คณะผู้จัดทำ</b>	<b>64</b>

## สารบัญแผนภูมิ

	หน้า
แผนภูมิที่ 1 จำนวนผู้เรียนในระบบโรงเรียนต่อประชากรในวัยเรียนจังหวัดลำปาง จำแนกระดับชั้น ปีการศึกษา 2563	12
แผนภูมิที่ 2 จำนวนสถานศึกษาจังหวัดลำปาง จำแนกตามสังกัด ปีการศึกษา 2563	21
แผนภูมิที่ 3 จำนวนผู้เรียนจังหวัดลำปาง จำแนกตามสังกัด ปีการศึกษา 2563	21
แผนภูมิที่ 4 จำนวนครูจังหวัดลำปาง จำแนกตามสังกัด ปีการศึกษา 2563	22
แผนภูมิที่ 5 จำนวนห้องเรียนจังหวัดลำปาง จำแนกตามสังกัด ปีการศึกษา 2563	26



## นียมระบบการศึกษา

พระราชบัญญัติการศึกษาแห่งชาติ พ.ศ. 2542 และที่แก้ไขเพิ่มเติม (ฉบับที่ 2) พ.ศ. 2545 และพระราชบัญญัติศึกษามาคำบังคับ พ.ศ. 2545 ได้กล่าวถึงระบบการศึกษาว่า การจัดการศึกษามีสามรูปแบบคือ การศึกษาในระบบ การศึกษานอกระบบและการศึกษาตามอัธยาศัย

**1. การศึกษาในระบบ** เป็นการศึกษาที่กำหนดจุดมุ่งหมาย วิธีการศึกษา หลักสูตร ระยะเวลาของการศึกษา การวัดและประเมินผลซึ่งเป็นเงื่อนไขของการสำเร็จการศึกษาที่แน่นอน

**2. การศึกษานอกระบบ** เป็นการศึกษาที่มีความยืดหยุ่นในการกำหนดจุดมุ่งหมาย รูปแบบวิธีการจัดการศึกษา ระยะเวลาของการศึกษา การวัดและประเมินผล ซึ่งเป็นเงื่อนไขสำคัญของการสำเร็จการศึกษา โดยเนื้อหาและหลักสูตรจะต้องมีความเหมาะสมสอดคล้องกับสภาพปัญหาและความต้องการ ของบุคคลแต่ละกลุ่ม

**3. การศึกษาตามอัธยาศัย** เป็นการศึกษาที่ให้ผู้เรียนเรียนรู้ด้วยตนเองตามความสนใจ ศักยภาพ ความพร้อม และโอกาส โดยศึกษาจากบุคคล ประสบการณ์ สังคม สภาพแวดล้อม สื่อ หรือแหล่งความรู้อื่นๆ

การศึกษาในระบบมีสองระดับคือการศึกษาขั้นพื้นฐานและการศึกษาระดับอุดมศึกษา

### 1. การศึกษาขั้นพื้นฐาน

**1.1 การศึกษาระดับก่อนประถมศึกษา** โดยปกติเป็นการจัดการศึกษาให้แก่เด็กที่มีอายุ สามปีถึงหกปี เพื่อเป็นการวางรากฐานชีวิตและการเตรียมความพร้อมของเด็กทั้งร่างกาย และจิตใจ สติปัญญา อารมณ์ บุคลิกภาพ และการอยู่ร่วมในสังคม

**1.2 การศึกษาระดับประถมศึกษา** เป็นการศึกษาภาคบังคับที่มุ่งวางรากฐานเพื่อให้ผู้เรียน ได้พัฒนาคุณลักษณะที่พึงประสงค์ทั้งในด้านคุณธรรม จริยธรรม ความรู้ และความสามารถขั้นพื้นฐาน โดยปกติใช้เวลาเรียนหกปี

### 1.3 การศึกษาระดับมัธยมศึกษา แบ่งเป็นสองระดับ ดังนี้

(ก) **การศึกษาระดับมัธยมศึกษาตอนต้น** เป็นการศึกษาภาคบังคับที่มุ่งให้ผู้เรียน ได้พัฒนาคุณลักษณะที่พึงประสงค์ในด้านต่างๆ ต่อจากระดับประถมศึกษา เพื่อให้รู้ความต้องการความสนใจ และความถนัดของตนเองทั้งในด้านวิชาการและวิชาชีพ ตลอดจนความสามารถ ในการประกอบกรางานและอาชีพตามควรแก่วัย โดยปกติใช้เวลาเรียนสามปี

(ข) **การศึกษาระดับมัธยมศึกษาตอนปลาย** เป็นการศึกษาที่มุ่งส่งเสริมให้ผู้เรียน ได้ศึกษาตามความถนัดและความสนใจ เพื่อเป็นพื้นฐานสำหรับการศึกษาต่อหรือการประกอบอาชีพ รวมทั้งการพัฒนาคุณธรรมจริยธรรมและทักษะทางสังคม ที่จำเป็น โดยปกติใช้เวลาเรียนสามปี

## การศึกษาระดับมัธยมศึกษาตอนปลาย แบ่งเป็นสองประเภทดังนี้

1. **ประเภทสามัญศึกษา** เป็นการจัดการศึกษาเพื่อพัฒนาผู้เรียนตามความถนัด ความสนใจ คักยภาพ และความสามารถพิเศษเฉพาะด้านเพื่อเป็นพื้นฐานสำหรับการศึกษาต่อในระดับอุดมศึกษา

2. **ประเภทอาชีพศึกษา** เป็นการจัดการศึกษาเพื่อพัฒนาความรู้และทักษะในการประกอบอาชีพให้เป็นกำลังแรงงานที่มีฝีมือ หรือศึกษาต่อในระดับอาชีพขั้นสูงต่อไป

2. การศึกษาระดับอุดมศึกษา แบ่งเป็นสองระดับคือระดับต่ำกว่าปริญญาและระดับปริญญา

2.1 **การศึกษาระดับต่ำกว่าปริญญา** เป็นการศึกษาที่มุ่งส่งเสริมให้ผู้เรียนได้พัฒนาความรู้และทักษะวิชาชีพในระดับกลาง รวมทั้งมีความสามารถในการริเริ่มประกอบกร

2.2 **การศึกษาระดับปริญญา** มีสองระดับคือ

(ก) การศึกษาระดับระดับปริญญาตรี เป็นการศึกษาที่ส่งเสริมให้ผู้เรียนได้พัฒนาความรู้ความสามารถในสาขา วิชาต่างๆ ในระดับสูง โดยเฉพาะการประยุกต์ทฤษฎีไปสู่การปฏิบัติ การริเริ่มการพัฒนาทั้งทางวิชาการและวิชาชีพการสร้างสรรค์และเผยแพร่ความรู้ การริเริ่มการพัฒนาประเทศทั้งในด้านเศรษฐกิจ สังคม การเมือง วัฒนธรรม สิ่งแวดล้อม รวมทั้งการส่งเสริมบทบาทของประเทศในประชาคมโลก

(ข) การศึกษาระดับสูงกว่าปริญญาตรี เป็นการศึกษาที่มุ่งส่งเสริมให้ผู้เรียนได้พัฒนาความรู้และทักษะในสาขา วิชาการเฉพาะทางให้มีความชำนาญมากยิ่งขึ้น มุ่งสร้างสรรค์ความก้าวหน้าและความเป็นเลิศในทางวิชาการโดยเฉพาะการศึกษา ค้นคว้าวิจัยและพัฒนาองค์ความรู้และเทคโนโลยี ในด้านวิทยาศาสตร์ มนุษยศาสตร์และสังคมศาสตร์ การประยุกต์ใช้วิทยาการสากล และภูมิปัญญาท้องถิ่นของไทย เพื่อการพัฒนาเศรษฐกิจและสังคมได้อย่างเหมาะสมกับสภาพของสังคมไทย

การจัดการศึกษาตามแนวระบบโรงเรียนอาจจัดเป็นการศึกษาประเภทต่างๆ ได้ตามความเหมาะสมและความต้องการของกลุ่มเป้าหมายชุมชนและประเทศ เช่น การฝึกหัดครู การศึกษาวิชาชีพ การศึกษาวิชาชีพพิเศษ การศึกษาวิชาชีพเฉพาะกิจหรือเฉพาะบุคคล บางกลุ่ม การศึกษาพิเศษ การศึกษาสงเคราะห์ และการศึกษาเฉพาะทาง เป็นต้น

การจัดการศึกษาประเภทต่างๆ เหล่านี้ไม่เพียงแต่จัดตามความเหมาะสมหรือเพื่อสนอง ความต้องการเฉพาะของกลุ่มเป้าหมายแต่ยังต้องคำนึงถึงการให้บุคคลได้พัฒนาทั้งในด้านคุณธรรม ความรู้ ความสามารถ และทักษะอย่างสมดุลควบคู่กันไปด้วย

1. **การฝึกหัดครู** เป็นการศึกษาที่มุ่งฝึกหัดและพัฒนาผู้ที่จะประกอบอาชีพครูและครูประจำการให้มีคุณธรรมความรู้ความสามารถ และทักษะในการสอนและการกระตุ้นผู้เรียนให้เกิดการเรียนรู้ มีจิตสำนึกของความเป็นครูมีความรับผิดชอบต่อหน้าที่ และเป็นแบบอย่าง

ที่ดีทั้งในด้านความประพฤติ การดำรงชีวิต ตลอดจนการรักษาภาษาและวัฒนธรรมของชาติ มีความใฝ่รู้ มุ่งพัฒนาตนเองและการสอนอย่างสม่ำเสมอ ตลอดจนมีส่วนร่วมในกระบวนการพัฒนาชุมชน การฟื้นฟู อนุรักษ์และเสริมสร้างสิ่งแวดล้อม และวัฒนธรรมท้องถิ่นและประเทศ

**2. การศึกษาวิชาชีพ** เป็นการศึกษาที่มุ่งให้ผู้เรียนได้พัฒนาความรู้และทักษะวิชาชีพ ให้สามารถนำไปใช้ประโยชน์ได้ ทั้งในการประกอบอาชีพอิสระและรับจ้าง รวมทั้งสามารถดำเนินชีวิตและประกอบอาชีพได้อย่างเหมาะสม การจัดการศึกษาวิชาชีพอาจจัดในรูปแบบต่างๆ ทั้งประเภท ในโรงเรียนหรือนอกโรงเรียน การจัดการศึกษาวิชาชีพในระบบโรงเรียนเป็นการพัฒนาความรู้ และทักษะวิชาชีพที่สอดคล้องกับแต่ละระดับของการศึกษา ตั้งแต่ระดับประถมศึกษาถึงระดับอุดมศึกษา ส่วนการจัดการศึกษาวิชานอกโรงเรียนเป็นการอบรมวิชาชีพเฉพาะด้านในระยะสั้นสำหรับผู้ที่ต้องการพัฒนาความรู้และทักษะเพิ่มเติม

**3. การศึกษาวิชาชีพพิเศษ** เป็นการศึกษาที่มุ่งให้ผู้เรียนได้ฝึกหัดหรือพัฒนาทักษะวิชาชีพ บางด้านที่ต้องการให้มีความชำนาญเป็นพิเศษตั้งแต่เยาว์วัย และต้องฝึกฝนเป็นระยะเวลาอันยาวนาน มีนาฏศิลป์ ดนตรี กีฬา เป็นต้น การจัดการศึกษาอาจจัดตั้งเป็นสถานศึกษาเฉพาะหรือจัดในหลักสูตรปกติ

**4. การศึกษาวิชาชีพเฉพาะกิจหรือเฉพาะบุคคลบางกลุ่ม** เป็นการศึกษาที่มุ่งให้ผู้เรียนมีความรู้และทักษะวิชาชีพ ตามความต้องการของหน่วยงานใดหน่วยงานหนึ่งโดยเฉพาะ หรือเป็นการจัดการศึกษาที่มุ่งจัดให้เหมาะสมและสอดคล้องกับลักษณะ หรือความต้องการของกลุ่มเป้าหมาย ซึ่งไม่อาจดำเนินการได้โดยสถาบันการศึกษาปกติในการจัดการศึกษาต้องจัดให้สอดคล้องกับนโยบายการศึกษาของรัฐด้วย

**5. การศึกษาพิเศษ** เป็นการศึกษาที่มุ่งให้ผู้เรียนที่มีความบกพร่องทางร่างกายสติปัญญา จิตใจ อารมณ์ได้เรียนรู้ได้อย่างเหมาะสมกับสภาพร่างกายจิตใจ และความสามารถ การจัดการศึกษาพิเศษนี้อาจจัดเป็นสถานศึกษาเฉพาะหรือจัดในสถานศึกษาปกติ ตั้งแต่ระดับก่อนประถมศึกษาจนถึงระดับอุดมศึกษา

**6. การศึกษาสงเคราะห์** เป็นการศึกษาที่มุ่งจัดให้แก่บุคคลที่รัฐจำเป็นต้องให้การสงเคราะห์เป็นพิเศษ ทั้งนี้เพื่อมุ่งให้เกิดความเสมอภาคทางการศึกษาแก่ผู้ยากไร้หรือผู้ที่เสียเปรียบทางการศึกษา ในลักษณะต่างๆ โดยอาจจัดเป็นสถานศึกษาเฉพาะหรือจัดรวมในสถานศึกษาปกติก็ได้ตามความเหมาะสม

**7. การศึกษาประเภทอื่นๆ** หรือการศึกษาเฉพาะทาง เป็นการศึกษาที่จัดขึ้นเพื่อสนองวัตถุประสงค์เฉพาะของหน่วยงานที่จัดการศึกษา เช่น การศึกษาด้านพยาบาล ทหาร ตำรวจ และการขนส่งและโทรคมนาคม เป็นต้น

## ดัชนีทางการศึกษา

$$\text{อัตราการเรียนต่อชั้น ม.1} = \frac{\text{จำนวนนักเรียนชั้น ม.1 เข้าใหม่ปีการศึกษา 2563}}{\text{จำนวนนักเรียนชั้น ป.6 ปีการศึกษา 2562}} \times 100$$

$$\text{อัตราการเรียนต่อชั้น ม.4 และ ปวช.1} = \frac{\text{จำนวนนักเรียนชั้น ม.4 และ ปวช.1 เข้าใหม่ปีการศึกษา 2563}}{\text{จำนวนนักเรียนชั้น ป.6 ปีการศึกษา 2562}} \times 100$$

## การนับรวมข้อมูล

ในกระทรวงศึกษาธิการ	หมายถึง	ข้อมูลของสถานศึกษาในสังกัดและควบคุมโดยกระทรวงศึกษาธิการ
นอกกระทรวงศึกษาธิการ	หมายถึง	ข้อมูลของสถานศึกษาที่อยู่นอกสังกัดกระทรวงศึกษาธิการ (ส่วนราชการอื่น) ได้แก่ กระทรวงมหาดไทย กระทรวงสาธารณสุข กระทรวงการอุดมศึกษา วิทยาศาสตร์ วิจัยและนวัตกรรม กระทรวงการพัฒนาสังคมและความมั่นคงของมนุษย์ กระทรวงการท่องเที่ยวและกีฬา และสำนักงานพระพุทธศาสนาแห่งชาติ
ผู้เรียน	หมายถึง	จำนวนนักเรียน นิสิต นักศึกษาตามชื่อที่เรียกในแต่ละระดับการศึกษา
ครู	หมายถึง	ครู คณาจารย์ ซึ่งนับเป็นผู้สอนในสถานศึกษาแต่ละระดับการศึกษา
สถานศึกษา	หมายถึง	โรงเรียน วิทยาลัย มหาวิทยาลัย หรือสถาบันการศึกษาที่จัดการศึกษาซึ่งมีชื่อเรียกตามแต่ละระดับ

## แหล่งที่มาของข้อมูล

1. ข้อมูลเกี่ยวกับประชากร การปกครอง ได้จากเว็บไซต์ของสำนักบริหารการทะเบียน กรมการปกครอง และกรมส่งเสริมการปกครองท้องถิ่น กระทรวงมหาดไทย ณ วันที่ 31 ธันวาคม 2562
2. ข้อมูลด้านการศึกษาระดับประถมศึกษาของกระทรวงศึกษาธิการ ได้จากสำนักงานเขตพื้นที่การศึกษาประถมศึกษาลำปาง เขต 1 สำนักงานเขตพื้นที่การศึกษาประถมศึกษาลำปาง เขต 2 สำนักงานเขตพื้นที่การศึกษาประถมศึกษาลำปาง เขต 3 สำนักงานเขตพื้นที่ศึกษามัธยมศึกษา เขต 35 โรงเรียนศึกษาสงเคราะห์จิตต์อารี ในพระอุปถัมภ์ของสมเด็จพระศรีนครินทราบรมราชชนนี ศูนย์การศึกษาพิเศษประจำจังหวัดลำปาง โรงเรียนเอกชนในจังหวัดลำปาง สถานศึกษาอาชีวศึกษาของรัฐและเอกชนในจังหวัดลำปาง สำนักงานส่งเสริมการศึกษานอกระบบและการศึกษาตามอัธยาศัยจังหวัดลำปาง ข้อมูล ณ วันที่ 30 กรกฎาคม 2563
3. ข้อมูลด้านการศึกษาระดับมัธยมศึกษา วิทยาศาสตร์ วิจัยและนวัตกรรม ได้จากโรงเรียนสาธิตมหาวิทยาลัยราชภัฏลำปาง โรงเรียนสาธิตละอออุทิศ มหาวิทยาลัยสวนดุสิต ศูนย์ลำปาง มหาวิทยาลัยราชภัฏลำปาง มหาวิทยาลัยสวนดุสิต ศูนย์ศึกษานอกที่ตั้งจังหวัดลำปาง มหาวิทยาลัย ธรรมศาสตร์ ศูนย์ลำปาง มหาวิทยาลัยเทคโนโลยีราชมงคลล้านนา ลำปาง มหาวิทยาลัยมหาจุฬาลงกรณราชวิทยาลัย วิทยาลัยสงฆ์นครลำปาง มหาวิทยาลัยเนชั่นลำปาง วิทยาลัยอินเตอร์เทคลำปาง ข้อมูล ณ วันที่ 30 กรกฎาคม 2563
4. ข้อมูลด้านการศึกษาของโรงเรียนเทศบาล องค์การปกครองส่วนท้องถิ่นระดับตำบล องค์การบริหารส่วนจังหวัด ได้จากสำนักงานเทศบาลนครลำปาง ท้องถิ่นจังหวัดลำปาง และองค์การบริหารส่วนจังหวัดลำปาง ข้อมูล ณ วันที่ 30 กรกฎาคม 2563
5. ข้อมูลด้านการศึกษาของศูนย์พัฒนาเด็กเล็ก ได้จากท้องถิ่นจังหวัดลำปาง และศูนย์พัฒนาเด็กเล็กในจังหวัดลำปาง ข้อมูล ณ วันที่ 30 กรกฎาคม 2563
6. ข้อมูลด้านการศึกษาของกระทรวงการท่องเที่ยวและกีฬา ได้จาก มหาวิทยาลัยการกีฬาแห่งชาติ วิทยาเขตลำปาง และโรงเรียนกีฬาจังหวัดลำปาง ข้อมูล ณ วันที่ 30 กรกฎาคม 2563
7. ข้อมูลด้านการศึกษาของวิทยาลัยพยาบาล ได้จากวิทยาลัยพยาบาลบรมราชชนนีนครลำปาง ข้อมูล ณ วันที่ 30 กรกฎาคม 2563
8. ข้อมูลด้านการศึกษาของสำนักงานพระพุทธศาสนาแห่งชาติ ได้จากสำนักงานพระพุทธศาสนาจังหวัดลำปาง และกลุ่มโรงเรียนพระปริยัติธรรม แผนกสามัญศึกษา กลุ่มที่ 6 ข้อมูล ณ วันที่ 30 กรกฎาคม 2563
9. ข้อมูลด้านการศึกษาของกระทรวงการพัฒนาสังคมและความมั่นคงของมนุษย์ ได้จากสำนักงานพัฒนาสังคมและความมั่นคงของมนุษย์จังหวัดลำปาง และสถานรับเลี้ยงเด็กเอกชนจังหวัดลำปาง ข้อมูล ณ วันที่ 30 กรกฎาคม 2563

10. ข้อมูลผลการสอบประเมินคุณภาพการศึกษาระดับชาติขั้นพื้นฐาน NT (National Test) ได้จากสถาบันทดสอบทางการศึกษาแห่งชาติ (องค์การมหาชน) และสำนักทดสอบทางการศึกษา สำนักงานคณะกรรมการการศึกษาขั้นพื้นฐาน

11. ข้อมูลผลการทดสอบทางการศึกษาระดับชาติขั้นพื้นฐาน O-NET (Ordinary National Educational Test) ได้จากสถาบันทดสอบทางการศึกษาแห่งชาติ (องค์การมหาชน) และสำนักทดสอบทางการศึกษา สำนักงานคณะกรรมการการศึกษาขั้นพื้นฐาน

12. ข้อมูลผลการทดสอบทางการศึกษาระดับชาติด้านอาชีวศึกษา V-NET (Vocational National Educational Test) ได้จากสถาบันทดสอบทางการศึกษาแห่งชาติ (องค์การมหาชน) และสำนักทดสอบทางการศึกษา สำนักงานคณะกรรมการการศึกษาขั้นพื้นฐาน

13. ข้อมูลผลการทดสอบทางการศึกษาระดับชาติดการศึกษานอกระบบโรงเรียน N-NET (Non-Formal National Education Test) ได้จากสถาบันทดสอบทางการศึกษาแห่งชาติ (องค์การมหาชน) และสำนักทดสอบทางการศึกษา สำนักงานคณะกรรมการการศึกษาขั้นพื้นฐาน

14. ข้อมูลด้านการศึกษา ได้จากสำนักงานพระพุทธศาสนาจังหวัดลำปาง และสำนักงานวัฒนธรรมจังหวัดลำปาง

15. ข้อมูลสภาพทั่วไปจังหวัดลำปาง ได้จากสำนักงานจังหวัดลำปาง

## ข้อมูลทางสังคมและภูมิศาสตร์จังหวัดลำปาง พ.ศ. 2563

ที่	รายการ	จำนวน	หน่วยนับ
1	เนื้อที่ทั้งหมด	12,533.961	ตร.กม.
2	ประชากรทั้งหมด	729,167	คน
	ชาย	355,551	คน
	หญิง	373,616	คน
	อำเภอที่มีประชากรมากที่สุด คือ		
	อำเภอเมืองลำปาง	223,050	คน
	อำเภอที่มีประชากรน้อยที่สุด คือ		
	อำเภอแม่พริก	15,984	คน
	จำนวนคนเกิด	4,294	คน
	จำนวนคนตาย		คน
3	จำนวนบ้าน	288,471	หลัง
4	การปกครองส่วนภูมิภาค		
	อำเภอ	13	อำเภอ
	ตำบล	100	ตำบล
	หมู่บ้าน	932	หมู่บ้าน
	ชุมชน	106	ชุมชน
	การปกครองส่วนท้องถิ่น		
	องค์การบริหารส่วนจังหวัด	1	แห่ง
	เทศบาลนคร	1	แห่ง
	เทศบาลเมือง	3	แห่ง
	เทศบาลตำบล	38	แห่ง
	องค์การบริหารส่วนตำบล	60	แห่ง

ที่	รายการ	จำนวน	หน่วยนับ
5	แหล่งวิชาการนอกระบบ		
	แหล่งเรียนรู้ตามอัครยาตัย		
	ห้องสมุดประชาชนประจำจังหวัด	1	แห่ง
	ห้องสมุดประชาชนประจำอำเภอ	13	แห่ง
	ศูนย์วิทยาศาสตร์เพื่อการศึกษา	1	แห่ง
	หน่วยจัดการศึกษา กศน.		
	ศูนย์การศึกษานอกระบบและการศึกษาตามอัครยาตัยอำเภอ	13	แห่ง
	กศน.ตำบล/ศูนย์การเรียนรู้ชุมชน	100	แห่ง
6	การศาสนา		
	จำนวนวัดในจังหวัดลำปาง		วัด
	จำแนกตามฐานะ		
	พระอารามหลวง	4	วัด
	วัดราษฎร์	752	วัด
	จำแนกตามสภาพ		
	วิสุงคามสีมา	551	วัด
	ไม่ได้รับวิสุงคามสีมา	205	วัด
	วัดร้าง	58	วัด
	จำนวนพระภิกษุ		รูป
	มหานิกาย	2,089	รูป
	ธรรมยุต	132	รูป
	จำนวนสามเณร		รูป
	มหานิกาย	1,279	รูป
	ธรรมยุต	14	รูป



ที่	รายการ	จำนวน	หน่วยนับ
	จำนวนศาสนสถาน มัสยิดและโบสถ์		แห่ง
	ฮินดู พราหมณ์	1	แห่ง
	โบสถ์คริสต์	73	แห่ง
	มัสยิด	2	แห่ง
	ซิกข์	1	แห่ง
	การศาสนศึกษา		
	โรงเรียนพระปริยัติธรรม แผนกบาลี (มหานิกาย)	1	แห่ง
	ครู 10 รูป/คน นักเรียน 116 รูป		
	ศูนย์ศึกษาพระพุทธศาสนาวันอาทิตย์	37	แห่ง

# ข้อมูลด้านการศึกษาลำปาง

## ประจำปีการศึกษา 2563

### ด้านโอกาสทางการศึกษา

ตารางที่ 1 อัตราการเข้าเรียนของประชากรวัยเรียนจังหวัดลำปาง กลุ่มอายุ 3 - 17 ปี  
ปีการศึกษา 2561 - 2563

ช่วงอายุ	ประชากร ตาม ทร.14 (คน)			จำนวนผู้เรียน (คน)			อัตราการเข้าเรียน (ร้อยละ)			เปรียบเทียบ ปีการศึกษา 2562-2563 (+เพิ่ม/-ลด)
	2561	2562	2563	2561	2562	2563	2561	2562	2563	
3-5 ปี (อนุบาล)	17,885	16,923	16,405	14,307	14,322	13,180	79.99%	84.63%	80.34%	-4.29%
6-11 ปี (ประถม ศึกษา)	37,246	37,027	36,528	35,430	35,158	34,843	95.12%	94.95%	95.39%	0.44%
12-14 ปี (มัธยม ศึกษา ตอนต้น)	20,481	20,399	19,849	19,471	18,733	18,770	95.07%	91.83%	94.56%	2.73%
15-17 ปี (มัธยม ศึกษา ตอนปลาย /ปวช.)	21,173	20,631	20,679	18,349	18,319	18,840	86.66%	88.79%	91.11%	2.32%
<b>รวม</b>	<b>6,785</b>	<b>94,980</b>	<b>93,461</b>	<b>87,557</b>	<b>6,532</b>	<b>85,633</b>	<b>90.47%</b>	<b>91.11%</b>	<b>91.62%</b>	<b>0.51%</b>

หมายเหตุ : 1. จำนวนผู้เรียนไม่รวมสำนักงานส่งเสริมการศึกษานอกระบบและการศึกษาตามอัธยาศัย (กศน.)

2. จำนวนประชากรตาม ทร.14 ได้แหล่งข้อมูลจากระบบสถิติทางการทะเบียนกรมการปกครองส่วนท้องถิ่น กระทรวงมหาดไทย ณ วันที่ 31 ธันวาคม 2562

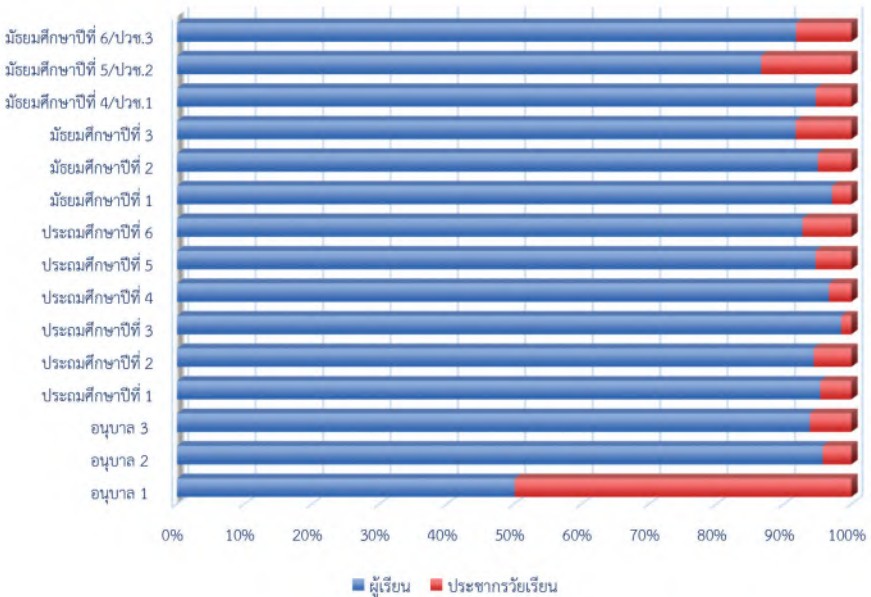
จากตารางที่ 1 อัตราการเข้าเรียนของประชากรวัยเรียนจังหวัดลำปาง กลุ่มอายุ 3-17 ปี ปีการศึกษา 2561-2563 พบว่า อัตราการเข้าเรียนของประชากรวัยเรียนจังหวัดลำปาง กลุ่มอายุ 3-17 ปี ในปีการศึกษา 2561 คิดเป็นร้อยละ 90.47 ปีการศึกษา 2562 คิดเป็นร้อยละ 91.11 และปีการศึกษา 2563 คิดเป็นร้อยละ 91.62 ตามลำดับ เมื่อเปรียบเทียบอัตราการเข้าเรียนของประชากรวัยเรียน กลุ่มอายุ 3-17 ปี ระหว่างปีการศึกษา 2562 กับปีการศึกษา 2563 เพิ่มขึ้น คิดเป็นร้อยละ 0.51

ตารางที่ 2 จำนวนและร้อยละของผู้เรียนในระบบโรงเรียนต่อประชากรในวัยเรียน จังหวัดลำปาง จำแนกตามระดับการศึกษาและชั้น ปีการศึกษา 2563

ระดับการศึกษา/ชั้น	อายุ	ผู้เรียน	ประชากร ในวัยเรียน	ร้อยละ ของผู้เรียน ต่อประชากร ในวัยเรียน	ร้อยละ ของผู้เรียน ต่อผู้เรียน ทั้งหมด
รวมทั้งสิ้น	3-17	85,633	93,461	91.62	100.00
รวมก่อนประถมศึกษา	3-5	13,180	16,405	80.34	15.39
อนุบาล 1	3	2,652	5,297	50.07	3.10
อนุบาล 2	4	5,199	5,429	95.76	6.07
อนุบาล 3	5	5,329	5,679	93.84	6.22
รวมประถมศึกษา	6-11	34,843	36,528	95.39	40.69
ประถมศึกษาปีที่ 1	6	5,561	5,829	95.40	6.49
ประถมศึกษาปีที่ 2	7	6,005	6,360	94.42	7.01
ประถมศึกษาปีที่ 3	8	5,967	6,059	98.48	6.97
ประถมศึกษาปีที่ 4	9	5,768	5,965	96.70	6.74
ประถมศึกษาปีที่ 5	10	5,797	6,122	94.69	6.77
ประถมศึกษาปีที่ 6	11	5,745	6,193	92.77	6.71
รวมมัธยมศึกษา	12-17	37,610	40,528	92.80	43.92
มัธยมศึกษาตอนต้น	12-14	18,770	19,849	94.56	21.92
มัธยมศึกษาปีที่ 1	12	6,209	6,392	97.14	7.25
มัธยมศึกษาปีที่ 2	13	6,238	6,564	95.03	7.28
มัธยมศึกษาปีที่ 3	14	6,323	6,893	91.73	7.38
มัธยมศึกษาตอนปลาย	15-17	18,840	20,679	91.11	22.00
มัธยมศึกษาปีที่ 4/ปวช.1	15	6,594	6,961	94.73	7.70
มัธยมศึกษาปีที่ 5/ปวช.2	16	5,808	6,706	86.61	6.78
มัธยมศึกษาปีที่ 6/ปวช.3	17	6,438	7,012	91.81	7.52

หมายเหตุ : \* ไม่นับรวมสำนักงานส่งเสริมการศึกษานอกระบบและการศึกษาตามอัธยาศัย (กศน.)

**แผนภูมิที่ 1** จำนวนผู้เรียนในระบบโรงเรียนต่อประชากรในวัยเรียนจังหวัดลำปาง จำแนก  
ระดับชั้น เทียบกับจำนวนประชากรวัยเรียน ปีการศึกษา 2563



**จากตารางที่ 2** จำนวนและร้อยละของผู้เรียนในระบบโรงเรียนต่อประชากรในวัยเรียน  
จังหวัดลำปาง จำแนกตามระดับการศึกษาและชั้น ปีการศึกษา 2563 พบว่า ผู้เรียนทั้งสิ้น  
85,633 คน ประชากรในวัยเรียนทั้งสิ้น 93,461 คน คิดเป็นร้อยละ 91.62 จำแนกเป็น  
ระดับก่อนประถมศึกษา ร้อยละ 80.34 ระดับประถมศึกษา ร้อยละ 95.39 ระดับมัธยมศึกษา  
ตอนต้น ร้อยละ 92.80 และระดับมัธยมศึกษาตอนปลาย ร้อยละ 91.73 ตามลำดับ เมื่อพิจารณา  
ผู้เรียนต่อผู้เรียนทั้งหมด จำแนกตามระดับการศึกษา พบว่า ระดับก่อนประถมศึกษา 13,180 คน  
คิดเป็นร้อยละ 15.39 ระดับประถมศึกษา 34,843 คน คิดเป็นร้อยละ 40.69 ระดับมัธยมศึกษา  
ตอนต้น 18,770 คน คิดเป็นร้อยละ 21.92 และระดับมัธยมศึกษาตอนปลาย 18,840 คน  
คิดเป็นร้อยละ 22

ตารางที่ 3 จำนวนผู้เรียนจังหวัดลำปาง จำแนกตามสังกัดและหน่วยงาน ปีการศึกษา 2561 – 2563 (ข้อมูล ณ วันที่ 30 กรกฎาคม 2563)

สังกัด/หน่วยงาน	ผู้เรียนปีการศึกษา			เปรียบเทียบ การศึกษา 2563 - 2562 (+เพิ่ม/-ลด)
	2561	2562	2563	
<b>รวมทั้งสิ้น</b>	117,298	116,719	115,519	- 1,200
<b>1. กระทรวงศึกษาธิการ (ศธ.)</b>	94,769	92,782	91,089	- 1,693
<b>1.1 สำนักงานคณะกรรมการการศึกษาขั้นพื้นฐาน</b>	57,182	56,131	55,327	- 804
1) สำนักงานเขตพื้นที่การศึกษาประถมศึกษา ลำปาง เขต 1	16,824	16,440	16,337	- 103
2) สำนักงานเขตพื้นที่การศึกษาประถมศึกษา ลำปาง เขต 2	12,605	12,359	12,139	- 220
3) สำนักงานเขตพื้นที่การศึกษาประถมศึกษา ลำปาง เขต 3	6,869	6,647	6,355	- 292
4) สำนักงานเขตพื้นที่การศึกษามัธยมศึกษา เขต 35 (ลำปาง)	19,667	19,416	19,221	- 195
5) สำนักบริหารงานการศึกษาพิเศษ	1,035	1,054	1,042	- 12
6) ศูนย์การเรียนรู้ปัญญาภิวัฒน์-ลำปาง	180	212	229	17
7) การศึกษาโดยครอบครัว	2	3	4	1
<b>1.2 สำนักงานคณะกรรมการส่งเสริมการศึกษา เอกชน (สช.)</b>	17,437	16,836	16,401	- 435
1) สถานศึกษาเอกชนในระบบ	17,437	16,836	16,401	- 435
<b>1.3 สำนักงานคณะกรรมการการอาชีวศึกษา (สอศ.)</b>	12,548	12,596	12,223	- 373
1) วิทยาลัยเทคนิคลำปาง	5,635	5,451	5,207	- 244
2) วิทยาลัยการอาชีพเถิน	887	842	939	97
3) วิทยาลัยเทคนิคนครลำปาง (วิทยาลัยการอาชีพเกาะคา)	1,394	1,413	1,459	46

สังกัด/หน่วยงาน	ผู้เรียนปีการศึกษา			เปรียบเทียบ การศึกษา 2563 - 2562 (+เพิ่ม/-ลด)
	2561	2562	2563	
4) วิทยาลัยการอาชีพแจ้ห่ม	362	415	575	160
5) วิทยาลัยสารพัดช่างลำปาง	178	142	151	9
6) วิทยาลัยอาชีวศึกษาลำปาง	2,843	2,755	2,582	- 173
7) วิทยาลัยเทคโนโลยีและการจัดการ กพพ. แม่เมาะ	939	920	814	- 106
8) วิทยาลัยอาชีวศึกษาเถินเทคโนโลยี	-	394	355	- 39
9) วิทยาลัยอาชีวศึกษาลำปางพาณิชย์การและ เทคโนโลยี	310	264	129	- 135
10) วิทยาลัยเทคโนโลยีอ้อมอารี *	-	-	-12	12
<b>1.4 สำนักงานส่งเสริมการศึกษานอกระบบและ การศึกษา ตามอัธยาศัย (กศน.) : สนง.กศน. จังหวัดลำปาง</b>	7,602	7,219	7,138	- 81
1) กศน.อำเภอเมืองลำปาง	1,491	1,407	1,461	54
2) กศน.อำเภอแม่เมาะ	455	423	365	- 58
3) กศน.อำเภอเกาะคา	467	434	431	- 3
4) กศน.อำเภอเสริมงาม	325	312	264	- 48
5) กศน.อำเภอองาว	614	533	486	- 47
6) กศน.อำเภอแจ้ห่ม	423	384	350	- 34
7) กศน.อำเภอวังเหนือ	493	515	520	5
8) กศน.อำเภอเถิน	620	742	811	69
9) กศน.อำเภอแม่พริก	370	341	350	9
10) กศน.อำเภอแม่ทะ	647	588	521	- 67
11) กศน.อำเภอสบปราบ	339	242	369	127
12) กศน.อำเภอห้างฉัตร	761	709	672	- 37
13) กศน.อำเภอเมืองปาน	597	589	538	- 51

สังกัด/หน่วยงาน	ผู้เรียนปีการศึกษา			เปรียบเทียบ การศึกษา 2563 - 2562 (+เพิ่ม/-ลด)
	2561	2562	2563	
2. ส่วนราชการอื่น	22,529	23,937	24,430	493
2.1 สำนักงานคณะกรรมการอุดมศึกษา (สกอ.)	10,828	9,256	11,865	2,609
1) โรงเรียนสาธิตละอออุทิศ มหาวิทยาลัยสวนดุสิต ศูนย์ลำปาง	424	395	448	53
2) มหาวิทยาลัยสวนดุสิตศูนย์การศึกษานอกที่ตั้ง จังหวัดลำปาง*	290			-
3) โรงเรียนสาธิตมหาวิทยาลัยราชภัฏลำปาง	67	70	98	28
4) มหาวิทยาลัยราชภัฏลำปาง	7,520	6,665	6,389	- 276
5) มหาวิทยาลัยเทคโนโลยีราชมงคลล้านนา ลำปาง	1,560	1,366	1,378	12
6) มหาวิทยาลัยมหาจุฬาลงกรณราชวิทยาลัย วิทยาลัยสงฆ์นครลำปาง	391	315		- 315
7) มหาวิทยาลัยเนชั่น	-	445	431	- 14
8) วิทยาลัยอินเตอร์เทค ลำปาง	576		601	601
9) มหาวิทยาลัยธรรมศาสตร์ ศูนย์ลำปาง			2,520	2,520
2.2 กระทรวงมหาดไทย (มท.) : องค์การปกครอง ส่วนท้องถิ่น	8,176	11,066	10,708	- 358
1) โรงเรียนเทศบาล/อบต.	5,145	5,159	5,103	- 56
2) ศูนย์พัฒนาเด็กเล็ก	3,031	5,907	5,605	- 302
2.3 กระทรวงการพัฒนาสังคมและความมั่นคง ของมนุษย์(พม.)	891	1,033	-	- 1,033
1) สถานรับเลี้ยงเด็กเอกชนจังหวัดลำปาง*	891	1,033	-	- 1,033
2.4 กระทรวงสาธารณสุข (สธ.)	667	680	-	- 680
1) วิทยาลัยพยาบาลบรมราชชนนี นครลำปาง*	667	680	-	- 680
2.5 กระทรวงการท่องเที่ยวและกีฬา (กก.)	1,033	995	1,048	53

สังกัด/หน่วยงาน	ผู้เรียนปีการศึกษา			เปรียบเทียบ การศึกษา 2563 - 2562 (+เพิ่ม/-ลด)	
	2561	2562	2563		
1) มหาวิทยาลัยการกีฬาแห่งชาติ วิทยาเขตลำปาง	724	678	668	-	10
2) โรงเรียนกีฬาจังหวัดลำปาง	309	317	380		63
<b>2.6 สำนักงานพระพุทธศาสนาแห่งชาติ (พศ.)</b>	<b>934</b>	<b>907</b>	<b>809</b>	<b>-</b>	<b>98</b>
1) โรงเรียนพระปริยัติธรรม แผนกสามัญศึกษา	934	907	809	-	98

จากตารางที่ 3 จำนวนผู้เรียนจังหวัดลำปาง จำแนกตามสังกัดและหน่วยงาน ปีการศึกษา 2561 ถึงปีการศึกษา 2563 พบว่า ผู้เรียน ปีการศึกษา 2561 จำนวน 117,298 คน ปีการศึกษา 2562 จำนวน 116,719 คน และปีการศึกษา 2563 จำนวน 115,519 คน และเมื่อเปรียบเทียบผู้เรียน ระหว่างปีการศึกษา 2563 กับปีการศึกษา 2562 พบว่า ผู้เรียนลดลง จำนวน 1,200 คน คิดเป็นร้อยละ 1.00

ตารางที่ 4 จำนวนสถานศึกษา ห้องเรียน ผู้เรียน ครูและบุคลากรทางการศึกษา จังหวัดลำปาง จำแนกตามสังกัด ปีการศึกษา 2563 (ข้อมูล ณ วันที่ 30 กรกฎาคม 2563)

สังกัด	สถานศึกษา	ห้องเรียน/ สาขาวิชา	นักเรียน/ นักศึกษา	ครู/บุคลากร ทางการศึกษา	
<b>รวมทั้งสิ้น</b>	<b>729</b>	<b>5,187</b>	<b>115,519</b>	<b>7,314</b>	
<b>กระทรวงศึกษาธิการ</b>					
<b>1</b>	<b>สำนักงานคณะกรรมการการศึกษาขั้นพื้นฐาน</b>				
1.1	สำนักงานเขตพื้นที่การศึกษา มัธยมศึกษา เขต 35 (ลำปาง)	30	657	19,221	1,406
1.2	สำนักบริหารงานการศึกษาพิเศษ	2	37	1,042	75
1.3	สำนักงานเขตพื้นที่การศึกษา ประถมศึกษา ลำปาง เขต 1	115	1,021	16,566	1,556
1.4	สำนักงานเขตพื้นที่การศึกษา ประถมศึกษา ลำปาง เขต 2	112	996	12,139	843
1.5	สำนักงานเขตพื้นที่การศึกษา ประถมศึกษา ลำปาง เขต 3	93	686	6,355	783



สังกัด		สถานศึกษา	ห้องเรียน/ สาขาวิชา	นักเรียน/ นักศึกษา	ครู/บุคลากร ทางการศึกษา
	1.6 การศึกษาโดยครอบครัว (Home School)	3	4	4	3
	<b>รวมสำนักงานคณะกรรมการการศึกษาขั้นพื้นฐาน</b>	<b>355</b>	<b>3,401</b>	<b>55,327</b>	<b>4,666</b>
<b>2</b>	<b>สำนักงานคณะกรรมการส่งเสริมการศึกษาเอกชน</b>				
	2.1 โรงเรียนเอกชนในระบบ	27	581	16,303	955
	2.2 โรงเรียนเอกชนนอกระบบ *	47	0	0	0
	2.3 โรงเรียนนานาชาติ	2	0	98	22
	<b>รวมสำนักงานคณะกรรมการส่งเสริมการศึกษาเอกชน</b>	<b>76</b>	<b>581</b>	<b>16,401</b>	<b>977</b>
<b>3</b>	<b>สำนักงานส่งเสริมการศึกษานอกระบบและการศึกษาตามอัธยาศัย</b>				
	3.1 ศูนย์ กศน. อำเภอเมืองลำปาง	1	4	1,461	39
	3.2 ศูนย์ กศน. อำเภอแม่เมาะ	1	3	365	11
	3.3 ศูนย์ กศน. อำเภอเกาะคา	1	3	431	21
	3.4 ศูนย์ กศน. อำเภอเสริมงาม	1	3	264	11
	3.5 ศูนย์ กศน. อำเภองาว	1	3	486	27
	3.6 ศูนย์ กศน. อำเภอแจ้ห่ม	1	3	350	22
	3.7 ศูนย์ กศน. อำเภอวังเหนือ	1	3	520	15
	3.8 ศูนย์ กศน. อำเภอเถิน	1	3	811	15
	3.9 ศูนย์ กศน. อำเภอแม่พริก	1	3	350	11
	3.10 ศูนย์ กศน. อำเภอแม่ทะ	1	3	521	20
	3.11 ศูนย์ กศน. อำเภอสบปราบ	1	3	369	11
	3.12 ศูนย์ กศน. อำเภอห้างฉัตร	1	3	672	18
	3.13 ศูนย์ กศน. อำเภอเมืองปาน	1	3	538	20
	<b>รวมสำนักงานส่งเสริมการศึกษานอกระบบและการศึกษาตามอัธยาศัย</b>	<b>13</b>	<b>40</b>	<b>7,138</b>	<b>241</b>

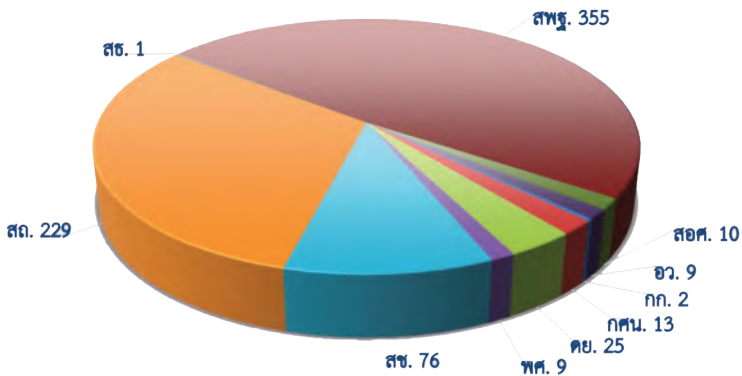
สังกัด	สถานศึกษา	ห้องเรียน/ สาขาวิชา	นักเรียน/ นักศึกษา	ครู/บุคลากร ทางการศึกษา	
<b>4</b>	<b>สำนักงานคณะกรรมการการอาชีวศึกษา</b>				
4.1	อาชีวศึกษาภาครัฐ อำเภอเมือง ลำปาง	3	132	7,940	202
4.2	อาชีวศึกษาภาครัฐ อำเภอแม่เมาะ	1	39	814	17
4.3	อาชีวศึกษาภาครัฐ อำเภอเกาะคา	1	55	1,459	24
4.4	อาชีวศึกษาภาครัฐ อำเภอแจ้ห่ม	1	23	575	6
4.5	อาชีวศึกษาภาครัฐ อำเภอเถิน	1	34	939	12
4.6	อาชีวศึกษาเอกชน	3	31	496	36
	<b>รวมสำนักงานคณะกรรมการการ อาชีวศึกษา</b>	<b>10</b>	<b>314</b>	<b>12,223</b>	<b>297</b>
<b>กระทรวงการอุดมศึกษา วิทยาศาสตร์ วิจัยและนวัตกรรม</b>					
<b>5</b>	<b>สำนักงานคณะกรรมการการอุดมศึกษา</b>				
5.1	โรงเรียนประถมและมัธยมในกำกับ ของมหาวิทยาลัย	2	30	546	18
5.2	มหาวิทยาลัยในกำกับของรัฐ	1	11	2,520	39
5.3	มหาวิทยาลัยในสังกัดของรัฐ	3	80	7,767	695
5.4	วิทยาลัยสงฆ์ *	1	0	0	39
5.5	สถาบันอุดมศึกษาเอกชน (มหาวิทยาลัยเอกชน)	1	13	431	123
5.6	สถาบันอุดมศึกษาเอกชน (วิทยาลัยเอกชน)	1	12	601	49
	<b>รวมสำนักงานคณะกรรมการการ อุดมศึกษา</b>	<b>9</b>	<b>146</b>	<b>11,865</b>	<b>963</b>

สังกัด	สถานศึกษา	ห้องเรียน/ สาขาวิชา	นักเรียน/ นักศึกษา	ครู/บุคลากร ทางการศึกษา	
<b>กระทรวงมหาดไทย</b>					
6	<b>กรมส่งเสริมการปกครองท้องถิ่น</b>				
	6.1 โรงเรียน สังกัดองค์การบริหารส่วนจังหวัด *	1	11	76	0
	6.2 โรงเรียน สังกัดเทศบาล *	15	210	4,522	0
	6.3 โรงเรียน สังกัดองค์การปกครองส่วนท้องถิ่น *	5	42	505	0
	6.4 ศูนย์พัฒนาเด็กเล็ก สังกัดเทศบาล *	86	144	2,347	0
	6.5 ศูนย์พัฒนาเด็กเล็ก สังกัด อปต. *	122	221	3,258	0
	<b>รวมกรมส่งเสริมการปกครองท้องถิ่น</b>	<b>229</b>	<b>628</b>	<b>10,708</b>	<b>0</b>
<b>กระทรวงการพัฒนาสังคมและความมั่นคงของมนุษย์</b>					
7	<b>กรมกิจการเด็กและเยาวชน</b>				
	7.1 สถานรับเลี้ยงเด็กเอกชน *	25	0	0	0
	<b>รวมกรมกิจการเด็กและเยาวชน</b>	<b>25</b>	<b>0</b>	<b>0</b>	<b>0</b>
<b>กระทรวงสาธารณสุข</b>					
8	<b>สถาบันพระบรมราชชนก</b>				
	8.1 วิทยาลัยพยาบาลบรมราชชนนี *	1	0	0	0
	<b>รวมสถาบันพระบรมราชชนก</b>	<b>1</b>	<b>0</b>	<b>0</b>	<b>0</b>
<b>กระทรวงการท่องเที่ยวและกีฬา</b>					
9	<b>มหาวิทยาลัยการกีฬาแห่งชาติ</b>				
	9.1 มหาวิทยาลัยการกีฬาแห่งชาติ วิทยาเขตลำปาง *	1	4	668	0
	9.2 โรงเรียนกีฬาจังหวัดลำปาง	1	12	380	48
	<b>รวมมหาวิทยาลัยการกีฬาแห่งชาติ</b>	<b>2</b>	<b>16</b>	<b>1,048</b>	<b>48</b>

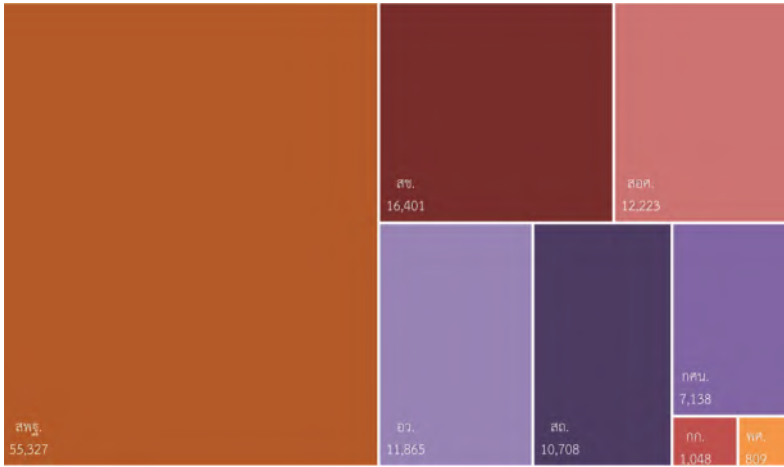
สังกัด	สถานศึกษา	ห้องเรียน/ สาขาวิชา	นักเรียน/ นักศึกษา	ครู/บุคลากร ทางการศึกษา	
<b>สำนักงานพระพุทธศาสนาแห่งชาติ</b>					
10	สำนักงานพระพุทธศาสนาจังหวัดลำปาง				
	10.1 อำเภอเมืองลำปาง	2	15	132	32
	10.2 อำเภอเกาะคา	1	7	95	11
	10.3 อำเภองาว	1	6	61	12
	10.4 อำเภอแจ้ห่ม	1	6	55	9
	10.5 อำเภอวังเหนือ	1	8	148	15
	10.6 อำเภอแม่ทะ	2	13	214	28
	10.7 อำเภอห้างฉัตร	1	6	104	15
	<b>รวมสำนักงานพระพุทธศาสนาจังหวัด ลำปาง</b>	<b>9</b>	<b>61</b>	<b>809</b>	<b>122</b>

หมายเหตุ : \* รวบรวมข้อมูลเพิ่มเติม

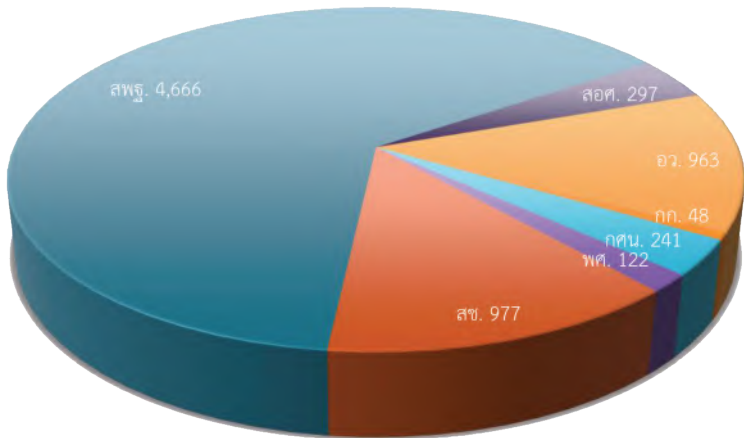
แผนภูมิที่ 2 จำนวนสถานศึกษาจังหวัดลำปาง จำแนกตามสังกัด ปีการศึกษา 2563  
จำนวนทั้งสิ้น 729 แห่ง



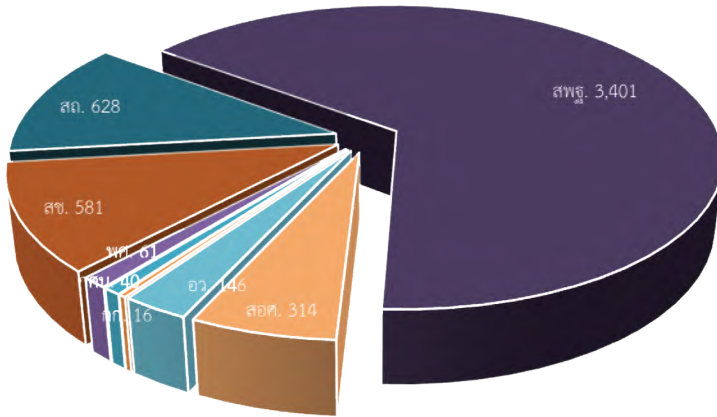
แผนภูมิที่ 3 จำนวนผู้เรียนจังหวัดลำปาง จำแนกตามสังกัด ปีการศึกษา 2563 จำนวนทั้งสิ้น 115,519 คน



แผนภูมิที่ 4 จำนวนครูและบุคลากรทางการศึกษาจังหวัดลำปาง จำแนกตามสังกัด ปีการศึกษา 2563 จำนวนทั้งสิ้น 7,314 คน



แผนภูมิที่ 5 จำนวนห้องเรียน/สาขาวิชา จังหวัดลำปาง จำแนกตามสังกัด ปีการศึกษา 2563  
จำนวนทั้งสิ้น 5,187 ห้อง/สาขาวิชา



จากตารางที่ 4 แผนภูมิที่ 2 แผนภูมิที่ 3 แผนภูมิที่ 4 และแผนภูมิที่ 5 จำนวนสถานศึกษา ผู้เรียน ห้องเรียน ครู/ผู้สอน และบุคลากรทางการศึกษาจังหวัดลำปาง จำแนกตามสังกัด ปีการศึกษา 2563 พบว่า สถานศึกษาทั้งในและนอกสังกัดกระทรวงศึกษาธิการ จำนวนทั้งสิ้น 828 แห่ง ผู้เรียน 115,519 คน ห้องเรียน 5,187 ห้อง ครูและบุคลากรทางการศึกษา 7,314 คน เมื่อจำแนกตามสังกัด พบว่า สังกัดกระทรวงศึกษาธิการ มีสถานศึกษาทั้งสิ้น 335 แห่ง คิดเป็นร้อยละ 43 ผู้เรียน 55,327 คน คิดเป็นร้อยละ 48 ห้องเรียน 3,401 ห้อง คิดเป็นร้อยละ 63.80 ครูและบุคลากรทางการศึกษา 4,666 คน คิดเป็นร้อยละ 65.57 และสังกัดส่วนราชการอื่นมีสถานศึกษาทั้งสิ้น 473 แห่ง คิดเป็นร้อยละ 57.13 ผู้เรียน 60,192 คน คิดเป็นร้อยละ 52.11 ห้องเรียน 1,786 ห้อง คิดเป็นร้อยละ 34.43 ครูและบุคลากรทางการศึกษา 2,648 คน คิดเป็นร้อยละ 36.20

ตารางที่ 5 จำนวนสถานศึกษาจังหวัดลำปาง สังกัดสำนักงานคณะกรรมการการศึกษา  
ขั้นพื้นฐานจำแนกตามขนาด ประเภท และระดับการศึกษา ปีการศึกษา 2563

ขนาด/ประเภท * (เฉพาะ สพฐ.)	จำนวน	ระดับการศึกษา ** (ทุกสังกัด)	จำนวน
ไม่มีนักเรียน	28	เด็กเล็ก	237
เล็ก (นร.1-120 คน)	223	เด็กเล็ก - อนุบาล 3	15
กลาง (นร.121-500 คน)	83	อนุบาล 1 - ประถมศึกษาปีที่ 6	212
ใหญ่ (นร.501-1500 คน)	17	อนุบาล 1 - มัธยมศึกษาปีที่ 3	74
ใหญ่พิเศษ (นร.มากกว่า 1500 คน)	4	อนุบาล 1 - มัธยมศึกษาปีที่ 6	12
<b>รวมทั้งสิ้น</b>	<b>355</b>	ประถมศึกษาปีที่ 1 - ประถมศึกษาปีที่ 6	56
ขยายโอกาส	66	ประถมศึกษาปีที่ 1 - มัธยมศึกษาปีที่ 3	2
		มัธยมศึกษาปีที่ 1 - มัธยมศึกษาปีที่ 6	43
		มัธยมศึกษาปีที่ 1 - มัธยมศึกษาปีที่ 6 และ ปวช.	1
		ปวช. - ปวส.	9
		ปวส. - ปริญญาตรี	2
		ปวส. - ปริญญาตรี - สูงกว่าปริญญาตรี	1
		ปริญญาตรี - สูงกว่าปริญญาตรี	4
		การศึกษาพิเศษ	1
		การศึกษานอกระบบและ การศึกษาตามอัธยาศัย	13
		สถานศึกษาเอกชนนอกระบบประเภททวิวิชา	40
		สถานศึกษาเอกชนนอกระบบประเภทวิชาชีพ	3
		สถานศึกษาเอกชนนอกระบบประเภทศิลปะ และกีฬา	4
		<b>รวมทั้งสิ้น</b>	<b>729</b>

หมายเหตุ \* จำนวนสถานศึกษา จำแนกตามขนาดและประเภท ในสังกัดสำนักงานคณะกรรมการการศึกษาขั้นพื้นฐาน

\*\* จำนวนสถานศึกษา จำแนกตามระดับการศึกษา รวมทั้งสังกัด

ตารางที่ 6 สัดส่วนห้องเรียนต่อผู้เรียน และสัดส่วนครูต่อผู้เรียน จำแนกตามสังกัด  
ปีการศึกษา 2563

สังกัด		นักเรียน/ นักศึกษา	ห้องเรียน/ สาขาวิชา	ครู/บุคลากร ทางการศึกษา	ห้องเรียน ต่อผู้เรียน	ครู / ผู้เรียน
		115,519	5,187	7,314	23	16
<b>กระทรวงศึกษาธิการ</b>						
1	สำนักงานคณะกรรมการการ ศึกษาขั้นพื้นฐาน	55,327	3,401	4,666	17	12
2	สำนักงานคณะกรรมการส่งเสริม การศึกษาเอกชน	16,401	581	977	29	17
3	สำนักงานส่งเสริมการศึกษานอกระบบ และการศึกษาตามอัธยาศัย	7,138	40	241	179	30
4	สำนักงานคณะกรรมการการ อาชีวศึกษา *	12,223	314	297	39	42
<b>ส่วนราชการอื่น</b>						
5	สำนักงานคณะกรรมการการ อุดมศึกษา *	11,865	146	963	82	13
6	กรมส่งเสริมการปกครองท้องถิ่น	10,708	628	-	18	-
7	มหาวิทยาลัยการกีฬาแห่งชาติ *	1,048	16	48	66	22
8	สำนักงานพระพุทธศาสนาจังหวัด ลำปาง	809	61	122	14	7

หมายเหตุ : \* จำแนกห้องเรียนตามสาขาวิชา

จากตารางที่ 6 สัดส่วนห้องเรียนต่อผู้เรียน และสัดส่วนครูต่อผู้เรียน ทุกสังกัด ปีการศึกษา 2563 ในภาพรวม พบว่า สัดส่วนห้องเรียนต่อผู้เรียน เท่ากับ 1 : 23 และสัดส่วนครูต่อผู้เรียน เท่ากับ 1 : 16



ตารางที่ 7 สัดส่วนผู้เรียนในสถานศึกษารัฐบาลและเอกชน จำแนกตามระดับ และ ประเภทการศึกษาปีการศึกษา 2563

ระดับ/ประเภทการศึกษา	จำนวนผู้เรียน			สัดส่วน รัฐบาล : เอกชน
	รัฐบาล	เอกชน	รวม	
รวมทั้งสิ้น	90,018	18,060	108,078	83:17
ก่อนประถมศึกษา	15,549	3,341	18,890	82:18
ประถมศึกษา	27,013	7,830	34,843	77:23
มัธยมศึกษาตอนต้น	15,412	3,358	18,770	82:18
มัธยมศึกษาตอนปลาย	9,337	1,774	11,111	84:16
อาชีวศึกษา	11,775	725	12,500	94:06
อุดมศึกษา	10,932	1,032	11,964	91:09

หมายเหตุ : ไม่รวมสำนักงานส่งเสริมการศึกษานอกระบบและการศึกษาตามอัธยาศัย (กศน.)

จากตารางที่ 7 สัดส่วนผู้เรียนในสถานศึกษารัฐบาลและเอกชน ปีการศึกษา 2563 พบว่า ผู้เรียนในสถานศึกษารัฐบาลและเอกชนในระบบโรงเรียนมีทั้งสิ้น 108,078 คน จำแนกเป็น ผู้เรียนสถานศึกษารัฐบาลทั้งสิ้น 90,018 คน ผู้เรียนสถานศึกษาเอกชนทั้งสิ้น 18,060 คน คิดเป็นสัดส่วนผู้เรียนในสถานศึกษารัฐบาลและเอกชน เท่ากับ 83 : 17

ตารางที่ 8 อัตราการเรียนต่อชั้นมัธยมศึกษาตอนต้น (ม.1) ในระบบโรงเรียนปีการศึกษา 2563

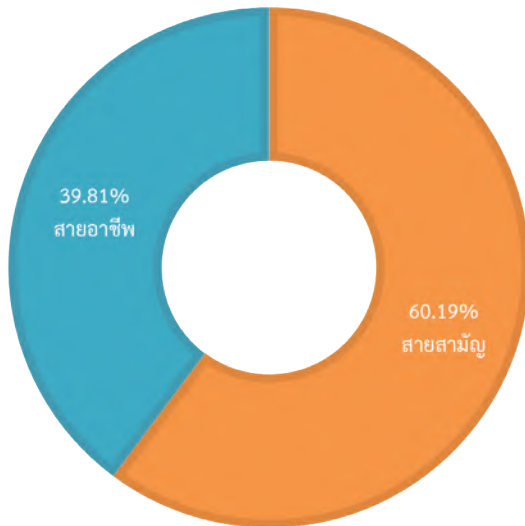
ปีการศึกษา 2562	ปีการศึกษา 2563			
จำนวนผู้เรียนชั้น ป.6	เรียนต่อชั้น ม.1	ร้อยละ	ไม่เรียนต่อ/เรียนต่อ ตจว.	ร้อยละ
6,530	6,209	95.08	321	4.92

จากตารางที่ 8 อัตราการเรียนต่อชั้นมัธยมศึกษาตอนต้น (ม.1) ในระบบโรงเรียนปีการศึกษา 2563 พบว่า ผู้เรียนชั้นประถมศึกษาปีที่ 6 เข้าเรียนต่อในชั้นมัธยมศึกษาปีที่ 1 จำนวน 6,209 คน คิดเป็นร้อยละ 95.08

ตารางที่ 9 อัตราการเรียนต่อชั้นมัธยมศึกษาตอนปลาย (ม.4) สายสามัญ/สายอาชีพ  
ในระบบโรงเรียน ปีการศึกษา 2563

ปีการศึกษา 2562	ปีการศึกษา 2563							
	เรียนต่อชั้น ม.4			ร้อยละ			ไม่เรียนต่อ	ร้อยละ
	รวม	สาย สามัญ	สาย อาชีพ	รวม	สาย สามัญ	สาย อาชีพ		
6,093	6,594	3,969	2,625	108.22	60.19	39.81	-	0

แผนภูมิที่ 6 อัตราการเรียนต่อชั้นมัธยมศึกษาตอนปลาย (ม.4) สายสามัญ/สายอาชีพ  
ในระบบโรงเรียน ปีการศึกษา 2563



จากตารางที่ 9 และแผนภูมิที่ 6 อัตราการเรียนต่อชั้นมัธยมศึกษาตอนปลาย (ม.4) สายสามัญและสายอาชีพ ในระบบโรงเรียน ปีการศึกษา 2563 พบว่า ผู้เรียนชั้นมัธยมศึกษาปีที่ 3 เรียนต่อ ชั้นมัธยมศึกษาปีที่ 4 สายสามัญ/สายอาชีพ จำนวน 6,594 คน คิดเป็นร้อยละ 108.22 จำแนกเป็นสายสามัญ จำนวน 3,969 คน คิดเป็นร้อยละ 60.19 สายอาชีพ จำนวน 2,625 คน คิดเป็นร้อยละ 39.81

ตารางที่ 10 จำนวนผู้เรียนด้อยโอกาสจังหวัดลำปาง จำแนกตามสังกัดและประเภท  
ปีการศึกษา 2563

	กำพร้า	ชนกลุ่มน้อย	ทำงานรับ ผิดชอบ ตนเองและ ครอบครัว	ผลกระท บจาก เอดส์	เด็กถูก ทอดทิ้ง	เด็กที่ถูก ทำร้าย ทารุณ	เด็ก ยากจน
สพป.ลำปาง เขต 1	18	11	2		1		7,431
สพป.ลำปาง เขต 2	12	1			2		5,650
สพป.ลำปาง เขต 3	16	3		2	2		4,391
สพม.เขต 35	24	4	22		6	4	13,322
กรมส่งเสริมการ ปกครองท้องถิ่น							1
สำนักงาน คณะกรรมการ การอาชีวศึกษา							13
สำนักงานคณะ กรรมการส่งเสริมการ ศึกษาเอกชน							77
รวมทั้งสิ้น	70	19	24	2	11	4	30,885

จากตารางที่ 10 จำนวนผู้เรียนด้อยโอกาสจังหวัดลำปาง ปีการศึกษา 2563 พบว่า ผู้เรียนด้อยโอกาส จำนวนทั้งสิ้น 31,015 คน จำแนกตามประเภทผู้เรียนด้อยโอกาส 3 อันดับแรก ได้แก่ เด็กยากจน 30,885 คน คิดเป็นร้อยละ 99.58 เด็กกำพร้า 70 คน คิดเป็นร้อยละ 0.23 และทำงานรับผิดชอบตนเองและครอบครัว 24 คน คิดเป็นร้อยละ 0.08 และอยู่ในสังกัด สำนักงานคณะกรรมการการศึกษาขั้นพื้นฐานเป็นส่วนใหญ่

ตารางที่ 11 จำนวนผู้เรียนพิการเรียนร่วมจังหวัดลำปาง จำแนกตามสังกัดและประเภท  
 ความพิการ ปีการศึกษา 2563

ลำดับ	ประเภทความพิการ	สังกัด			รวม	ร้อยละ
		ศูนย์การศึกษาพิเศษ	โรงเรียนเรียนรวม	กศน.		
1	บกพร่องทางการเห็น	2	32	37	71	1.60
2	บกพร่องทางการได้ยิน		12	19	31	0.70
3	บกพร่องทางสติปัญญา	82	190	53	325	7.31
4	บกพร่องทางร่างกายหรือสุขภาพ	95	94	102	291	6.55
5	บกพร่องทางการเรียนรู้	1	3,312	24	3,337	75.09
6	บกพร่องทางการพูดและภาษา		20	6	26	0.59
7	บกพร่องทางพฤติกรรมหรืออารมณ์		156	7	163	3.67
8	ออทิสติก	22	91		113	2.54
9	ความพิการซ้อน	3	84		87	1.96
	รวม	205	3,991	248	4,444	

จากตารางที่ 11 จำนวนผู้เรียนพิการเรียนร่วมจังหวัดลำปาง ปีการศึกษา 2563 พบว่าผู้เรียนพิการเรียนร่วม จำนวนทั้งสิ้น 4,444 คน จำแนกประเภทความพิการ 3 อันดับแรก ได้แก่ บกพร่องทางการเรียนรู้ 3,337 คิดเป็นร้อยละ 75.09 ทางสติปัญญา 325 คน คิดเป็นร้อยละ 7.31 และทางร่างกาย/สุขภาพ 291 คน คิดเป็นร้อยละ 6.55 ตามลำดับ

## ด้านคุณภาพการศึกษา

1. การทดสอบทางการศึกษาระดับชาตินิยมขั้นพื้นฐาน O-NET (Ordinary National Educational Test) วัดผลการทดสอบนักเรียนตามมาตรฐานการเรียนรู้ ตามหลักสูตรแกนกลาง การศึกษาขั้นพื้นฐาน พุทธศักราช 2551 โดยสถาบันทดสอบทางการศึกษาแห่งชาติ (องค์การมหาชน) ระดับชั้นประถมศึกษาปีที่ 6 ระดับชั้นมัธยมศึกษาปีที่ 3 (กลุ่มสาระการเรียนรู้ภาษาไทย ภาษา อังกฤษ วิทยาศาสตร์ และคณิตศาสตร์) ปีการศึกษา 2562 ดำเนินทดสอบวันที่ 1-2 กุมภาพันธ์ 2563 ระดับชั้นมัธยมศึกษาปีที่ 6 (กลุ่มสาระการเรียนรู้ภาษาไทย สังคมศึกษา ศาสนาและวัฒนธรรม ภาษาอังกฤษ วิทยาศาสตร์ และคณิตศาสตร์) ดำเนินการสอบวันที่ 29 กุมภาพันธ์ 2563 และ วันที่ 1 มีนาคม 2563 ประกาศผลสอบวันที่ 25 มีนาคม 2563

### ระดับชั้นประถมศึกษาปีที่ 6

ผลการทดสอบกลุ่มสาระการเรียนรู้ภาษาไทย ภาษาอังกฤษ วิทยาศาสตร์ และคณิตศาสตร์ พบว่าภาพรวมระดับจังหวัดเมื่อเปรียบเทียบกับระดับประเทศ ระดับจังหวัดมีค่าเฉลี่ยรวม และค่าเฉลี่ยรายกลุ่มสาระการเรียนรู้สูงกว่าระดับประเทศทุกกลุ่มสาระ ดังนี้ มีค่าเฉลี่ยรวม ทุกกลุ่มสาระการเรียนรู้ 40.14 (ระดับประเทศ 37.99) มีค่าเฉลี่ยรายกลุ่มสาระการเรียนรู้ ภาษาไทย 51.74 (ระดับประเทศ 49.07) ภาษาอังกฤษ 35.63 (ระดับประเทศ 34.42) คณิตศาสตร์ 35.66 (ระดับประเทศ 32.90) และวิทยาศาสตร์ 37.54 (ระดับประเทศ 35.55) เมื่อเปรียบเทียบระหว่างหน่วยงานที่จัดการศึกษาในระดับจังหวัดประกอบไปด้วย สำนักงานเขตพื้นที่ การศึกษาประถมศึกษาลำปาง เขต 1 สำนักงานเขตพื้นที่การศึกษาประถมศึกษาลำปาง เขต 2 สำนักงานเขตพื้นที่การศึกษาประถมศึกษาลำปาง เขต 3 สำนักงานคณะกรรมการส่งเสริม การจัดการศึกษาเอกชน สำนักงานบริหารงานการศึกษาพิเศษ กรมส่งเสริมการปกครองท้องถิ่น และสำนักงานคณะกรรมการการอุดมศึกษา

หน่วยงานที่มีผลการทดสอบสูงที่สุดคือ สำนักงานคณะกรรมการการอุดมศึกษา (โรงเรียน สาธิตละอออุทิศ ลำปาง) มีค่าเฉลี่ยรวมสูงที่สุด และสูงกว่าระดับประเทศทุกกลุ่มสาระการเรียนรู้ ดังนี้ มีค่าเฉลี่ยรวมทุกสาระการเรียนรู้ 59.90 (ระดับประเทศ 37.99) มีค่าเฉลี่ยรายกลุ่มสาระ การเรียนรู้ภาษาไทย 62.84 (ระดับประเทศ 49.07) ภาษาอังกฤษ 68.70 (ระดับประเทศ 34.42) คณิตศาสตร์ 52.78 (ระดับประเทศ 32.90) และวิทยาศาสตร์ 55.27 (ระดับประเทศ 35.55) รองลงมาคือสำนักงานคณะกรรมการส่งเสริมการศึกษาเอกชน มีเฉลี่ยรวมทุกสาระการเรียนรู้ 42.89 (ระดับประเทศ 37.99) สำนักงานเขตพื้นที่การศึกษาประถมศึกษาลำปาง เขต 1 มีค่าเฉลี่ยรวมทุกสาระการเรียนรู้ 40.81 (ระดับประเทศ 37.99) สำนักงานเขตพื้นที่

การศึกษาประถมศึกษาลำปาง เขต 2 มีค่าเฉลี่ยรวมทุกสาระการเรียนรู้ 38.59 (ระดับประเทศ 37.99) และสำนักงานเขตพื้นที่การศึกษาประถมศึกษาลำปาง เขต 3 มีค่าเฉลี่ยรวมทุกสาระการเรียนรู้ 38.35 (ระดับประเทศ 37.99)

หน่วยงานที่มีผลการทดสอบต่ำที่สุดพบว่าสำนักบริหารงานการศึกษาพิเศษ มีค่าเฉลี่ยรวมทุกกลุ่มสาระการเรียนรู้ 28.32 (ระดับประเทศ 37.99) มีค่าเฉลี่ยรายกลุ่มสาระการเรียนรู้ภาษาไทย 35.96 (ระดับประเทศ 49.07) ภาษาอังกฤษ 23.99 (ระดับประเทศ 34.42) คณิตศาสตร์ 24.04 (ระดับประเทศ 32.90) และวิทยาศาสตร์ 29.30 (ระดับประเทศ 35.55) รองลงมาคือกรมส่งเสริมการปกครองท้องถิ่น มีค่าเฉลี่ยรวมทุกกลุ่มสาระการเรียนรู้ 35.91 (ระดับประเทศ 37.99) มีค่าเฉลี่ยรายกลุ่มสาระการเรียนรู้ภาษาไทย 49.35 (ระดับประเทศ 49.07) ภาษาอังกฤษ 29.23 (ระดับประเทศ 34.42) คณิตศาสตร์ 31.11 (ระดับประเทศ 32.90) และวิทยาศาสตร์ 33.96 (ระดับประเทศ 35.55)

### ระดับชั้นมัธยมศึกษาปีที่ 3

ผลการทดสอบกลุ่มสาระการเรียนรู้ภาษาไทย ภาษาอังกฤษ วิทยาศาสตร์ และคณิตศาสตร์ พบว่าภาพรวมระดับจังหวัดเมื่อเปรียบเทียบกับระดับประเทศ ระดับจังหวัดมีค่าเฉลี่ยรวมและค่าเฉลี่ยรายกลุ่มสาระการเรียนรู้สูงกว่าระดับประเทศทุกกลุ่มสาระดังนี้ มีค่าเฉลี่ยรวมทุกกลุ่มสาระการเรียนรู้ 37.44 (ระดับประเทศ 36.30) มีค่าเฉลี่ยรายกลุ่มสาระการเรียนรู้ภาษาไทย 56.74 (ระดับประเทศ 55.14) ภาษาอังกฤษ 33.64 (ระดับประเทศ 33.25) คณิตศาสตร์ 28.33 (ระดับประเทศ 26.73) และวิทยาศาสตร์ 31.05 (ระดับประเทศ 30.07) เมื่อเปรียบเทียบระหว่างหน่วยงานที่จัดการศึกษาในระดับจังหวัดประกอบไปด้วย สำนักงานเขตพื้นที่การศึกษา มัธยมศึกษา เขต 35 สำนักงานเขตพื้นที่การศึกษาประถมศึกษาลำปาง เขต 1 สำนักงานเขตพื้นที่การศึกษาประถมศึกษาลำปาง เขต 2 สำนักงานเขตพื้นที่การศึกษาประถมศึกษาลำปาง เขต 3 สำนักงานคณะกรรมการส่งเสริมการจัดการศึกษาเอกชน สำนักงานบริหารงานการศึกษาพิเศษ กรมส่งเสริมการปกครองท้องถิ่น สถาบันพลการศึกษา และสำนักงานพระพุทธศาสนาแห่งชาติ

หน่วยงานที่มีผลการทดสอบสูงที่สุดพบว่าสำนักงานเขตพื้นที่การศึกษามัธยมศึกษา เขต 35 มีค่าเฉลี่ยรวมสูงที่สุด และสูงกว่าระดับประเทศทุกกลุ่มสาระการเรียนรู้ดังนี้ มีค่าเฉลี่ยรวมทุกสาระการเรียนรู้ 38.94 (ระดับประเทศ 36.30) มีค่าเฉลี่ยรายกลุ่มสาระการเรียนรู้ภาษาไทย 58.92 (ระดับประเทศ 55.14) ภาษาอังกฤษ 34.69 (ระดับประเทศ 33.25) คณิตศาสตร์ 30.24 (ระดับประเทศ 26.73) และวิทยาศาสตร์ 31.89 (ระดับประเทศ 30.07) รองลงมาสำนักงานเขตพื้นที่การศึกษาประถมศึกษาลำปาง เขต 2 มีค่าเฉลี่ยรวมทุกสาระการเรียนรู้ 35.36

(ระดับประเทศ 36.30) สำนักงานเขตพื้นที่การศึกษาประถมศึกษาลำปาง เขต 3 มีค่าเฉลี่ยรวมทุกสาระการเรียนรู้ 34.45 (ระดับประเทศ 36.30) สำนักงานคณะกรรมการส่งเสริมการศึกษาเอกชน มีค่าเฉลี่ยรวมทุกสาระการเรียนรู้ 34.31 (ระดับประเทศ 36.30) และสำนักงานเขตพื้นที่การศึกษาประถมศึกษาลำปาง เขต 1 มีค่าเฉลี่ยรวมทุกสาระการเรียนรู้ 33.98 (ระดับประเทศ 36.30)

หน่วยงานที่มีผลการทดสอบต่ำที่สุดพบว่า สำนักบริหารงานการศึกษาพิเศษ มีค่าเฉลี่ยรวมทุกกลุ่มสาระการเรียนรู้ 29.71 (ระดับประเทศ 36.30) กลุ่มสาระการเรียนรู้ภาษาไทย 45.13 (ระดับประเทศ 55.14) ภาษาอังกฤษ 27.02 (ระดับประเทศ 33.25) คณิตศาสตร์ 19.79 (ระดับประเทศ 26.73) และวิทยาศาสตร์ 26.91 (ระดับประเทศ 30.07) รองลงมาสำนักงานพระพุทธศาสนาแห่งชาติ มีค่าเฉลี่ยรวมทุกกลุ่มสาระการเรียนรู้ 30.74 (ระดับประเทศ 36.30) สถาบันพลศึกษา มีค่าเฉลี่ยรวมทุกกลุ่มสาระการเรียนรู้ 31.32 (ระดับประเทศ 36.30) และกรมส่งเสริมการปกครองท้องถิ่น มีค่าเฉลี่ยรวมทุกกลุ่มสาระการเรียนรู้ 34.21 (ระดับประเทศ 36.30)

### ระดับชั้นมัธยมศึกษาปีที่ 6

ผลการทดสอบกลุ่มสาระการเรียนรู้ภาษาไทย สังคมศึกษา ศาสนาและวัฒนธรรม ภาษาอังกฤษ คณิตศาสตร์ และวิทยาศาสตร์ พบว่าภาพรวมระดับจังหวัดเมื่อเปรียบเทียบกับระดับประเทศ ระดับจังหวัด มีค่าเฉลี่ยรวมและค่าเฉลี่ยรายกลุ่มสาระการเรียนรู้สูงกว่าระดับประเทศทุกกลุ่มสาระการเรียนรู้ ดังนี้ มีค่าเฉลี่ยรวม 33.47 (ระดับประเทศ 32.34) มีค่าเฉลี่ยรายสาระการเรียนรู้ภาษาไทย 43.25 (ระดับประเทศ 42.21) สังคมศึกษา ศาสนาและวัฒนธรรม 36.70 (ระดับประเทศ 35.70) ภาษาอังกฤษ 29.69 (ระดับประเทศ 29.20) คณิตศาสตร์ 27.23 (ระดับประเทศ 25.41) และวิทยาศาสตร์ 30.49 (ระดับประเทศ 29.20) เมื่อเปรียบเทียบระหว่างหน่วยงานที่จัดการศึกษาในระดับจังหวัดประกอบไปด้วยสำนักงานเขตพื้นที่การศึกษามัธยมศึกษา เขต 35 สำนักงานคณะกรรมการส่งเสริมการจัดการศึกษาเอกชน สำนักงานบริหารงานการศึกษาพิเศษ สถาบันพลศึกษา และสำนักงานพระพุทธศาสนาแห่งชาติ

หน่วยงานที่มีผลการทดสอบสูงที่สุดพบว่าสำนักงานเขตพื้นที่การศึกษามัธยมศึกษา เขต 35 มีค่าเฉลี่ยรวมสูงที่สุด และสูงกว่าระดับประเทศทุกกลุ่มสาระการเรียนรู้ ดังนี้ มีค่าเฉลี่ยรวมทุกสาระการเรียนรู้ 35.13 (ระดับประเทศ 32.34) กลุ่มสาระการเรียนรู้ภาษาไทย 45.63 (ระดับประเทศ 42.21) สังคมศึกษา ศาสนาและวัฒนธรรม 37.87 (ระดับประเทศ 35.70) ภาษาอังกฤษ 31.02 (ระดับประเทศ 29.20) คณิตศาสตร์ 29.40 (ระดับประเทศ 25.41) และวิทยาศาสตร์ 31.71

(ระดับประเทศ 29.20) รองลงมาสำนักงานคณะกรรมการส่งเสริมการจัดการศึกษาเอกชน มีค่าเฉลี่ยรวมทุกกลุ่มสาระการเรียนรู้ 29.00 (ระดับประเทศ 32.34)

หน่วยงานที่มีผลการทดสอบต่ำที่สุดพบว่า สถาบันพลการศึกษา มีค่าเฉลี่ยรวมทุกกลุ่มสาระการเรียนรู้ 23.24 (ระดับประเทศ 32.34) กลุ่มสาระการเรียนรู้ภาษาไทย 28.43 (ระดับประเทศ 42.21) สังคมศึกษาศาสนาและวัฒนธรรม 29.91 (ระดับประเทศ 35.70) ภาษาอังกฤษ 21.05 (ระดับประเทศ 29.20) คณิตศาสตร์ 14.83 (ระดับประเทศ 25.41) และวิทยาศาสตร์ 21.98 (ระดับประเทศ 29.20) รองลงมาสำนักงานพระพุทธศาสนาแห่งชาติ มีค่าเฉลี่ยรวมทุกกลุ่มสาระการเรียนรู้ 24.64 (ระดับประเทศ 32.34) สำนักบริหารการศึกษ พิเศษมีค่าเฉลี่ยรวมทุกกลุ่มสาระการเรียนรู้ 24.75 (ระดับประเทศ 32.34)

**2. การทดสอบทางการศึกษาระดับชาติด้านอาชีวศึกษา V-NET (Vocational National Educational Test) วัดผลการทดสอบทางการศึกษาระดับชาติด้านอาชีวศึกษา** นักศึกษาดามหลักสูตรประกาศนียบัตรวิชาชีพ พุทธศักราช 2556 และหลักสูตรประกาศนียบัตรวิชาชีพชั้นสูง พุทธศักราช 2546 โดยสถาบันทดสอบทางการศึกษาแห่งชาติ (องค์การมหาชน) ในระดับประกาศนียบัตรวิชาชีพชั้นปีที่ 3 (ปวช. 3) ความรู้ด้านสมรรถนะหลักและสมรรถนะทั่วไป ระดับ ปวช. และระดับประกาศนียบัตรวิชาชีพชั้นสูงชั้นปีที่ 2 (ปวส. 2) ความรู้ด้านสมรรถนะหลักและสมรรถนะทั่วไป ระดับ ปวช. ปีการศึกษา 2562 ดำเนินการสอบวันที่ 25 มกราคม 2563 ประกาศผลสอบวันที่ 25 กุมภาพันธ์ 2563

### ระดับประกาศนียบัตรวิชาชีพ ปีที่ 3 (ปวช.3) ปีการศึกษา 2562

ระดับประกาศนียบัตรวิชาชีพ ปีที่ 3 (ปวช.3) ปีการศึกษา 2562 พบว่า ค่าเฉลี่ยรวมในระดับจังหวัด (45.90) สูงกว่าค่าเฉลี่ยรวมระดับภาค (44.22) และระดับประเทศ (43.63) และเมื่อพิจารณารายทักษะ พบว่าค่าเฉลี่ยรายทักษะทุกทักษะในระดับจังหวัดสูงกว่าค่าเฉลี่ยรายทักษะในระดับภาคและค่าเฉลี่ยรายทักษะในระดับประเทศทุกปีการศึกษาเช่นกัน เมื่อพิจารณาคะแนนเฉลี่ยรวมรายทักษะ พบว่า ทักษะทางสังคมและการดำรงชีวิตมีคะแนนเฉลี่ยสูงสุด (55.44) รองลงมาได้แก่ ทักษะการจัดการงานอาชีพ (48.77) ทักษะทางภาษาและการสื่อสาร (40.07) และทักษะการคิดและการแก้ปัญหาที่มีคะแนนเฉลี่ยน้อยที่สุด (38.16)

เมื่อพิจารณาคะแนนเฉลี่ยรวมระดับจังหวัดรายปีการศึกษา 2560–2562 พบว่าค่าเฉลี่ยรวมทุกปีการศึกษา ตั้งแต่ปีการศึกษา 2560 - 2562 มีค่าเฉลี่ยรวมระดับจังหวัดสูงกว่าค่าเฉลี่ยรวมระดับภาคและระดับประเทศ ทุกปีการศึกษาและเมื่อพิจารณารายทักษะ พบว่า ค่าเฉลี่ยรายทักษะทุกทักษะในระดับจังหวัดสูงกว่าค่าเฉลี่ยรายทักษะในระดับภาคและค่าเฉลี่ยรายทักษะ



ในระดับประเทศทุกปีการศึกษาเช่นกัน เมื่อพิจารณารายทักษะ ตั้งแต่ปีการศึกษา 2560-2562 พบว่า ทักษะภาษาและการสื่อสารมีแนวโน้มลดลง แต่ยังคงมีคะแนนเฉลี่ยสูงกว่าระดับภาคและระดับประเทศ ส่วนทักษะการคิดและการแก้ปัญหา และ ทักษะการจัดการงานอาชีพมีแนวโน้มเพิ่มสูงขึ้นในแต่ละปีการศึกษา

เมื่อพิจารณารายสถานศึกษา ปีการศึกษา 2562 พบว่า วิทยาลัยเทคนิคลำปาง มีคะแนนเฉลี่ยสูงสุด (47.72) รองลงมาคือวิทยาลัยอาชีวศึกษาลำปาง และ ลำปางพาณิชยการลำปาง และเทคโนโลยี มีคะแนนเฉลี่ย เท่ากับ 47.70 และ 47.66 ตามลำดับ ซึ่งมีคะแนนเฉลี่ยสูงกว่าคะแนนเฉลี่ยระดับจังหวัด ระดับภาคและระดับประเทศ ส่วนโรงเรียนอื่นๆ ได้แก่ วิทยาลัยการอาชีพเกาะคา วิทยาลัยการอาชีพแจ้ห่ม วิทยาลัยการอาชีพเถิน วิทยาลัยเทคโนโลยีและการจัดการ กฟผ.แม่เมาะ วิทยาลัยสารพัดช่างลำปาง วิทยาลัยอาชีวศึกษาเถินเทคโนโลยี ศูนย์การศึกษานอกระบบและการศึกษาตามอัธยาศัย อ้อมอารีพิทยา มีคะแนนเฉลี่ยต่ำกว่าค่าเฉลี่ยระดับจังหวัด ระดับภาค และระดับประเทศ

เมื่อเปรียบเทียบผลการทดสอบ ระหว่างปีการศึกษา 2562 และ 2561 พบว่า ศูนย์การศึกษานอกระบบและการศึกษาตามอัธยาศัยมีคะแนนเฉลี่ยเพิ่มขึ้นจากปีการศึกษา 2561 มากที่สุด เท่ากับ 4.27 คะแนน คิดเป็นร้อยละ 12.38 รองลงมา คือ วิทยาลัยการอาชีพเกาะคา มีคะแนนเฉลี่ยเพิ่มขึ้นจากปีการศึกษา 2561 เท่ากับ 4.20 คะแนน คิดเป็นร้อยละ 10.80 ลำปางพาณิชยการลำปางและเทคโนโลยีเท่ากับ 3.70 คะแนน คิดเป็นร้อยละ 8.42 ส่วน วิทยาลัยอาชีวศึกษาเถิน เทคโนโลยี และ โรงเรียนอ้อมอารีพิทยา มีคะแนนเฉลี่ยลดลงจากปีการศึกษา 2561 นอกจากนี้ ยังพบว่า วิทยาลัยเทคนิคลำปาง และ วิทยาลัยอาชีวศึกษาลำปาง ตั้งแต่ปีการศึกษา 2560-2562 มีคะแนนเฉลี่ยทุกวิชาสูงกว่าคะแนนเฉลี่ยระดับประเทศ

## ระดับประกาศนียบัตรวิชาชีพชั้นสูง ปีที่ 2 ปีการศึกษา 2562

ระดับประกาศนียบัตรวิชาชีพชั้นสูง ปีที่ 2 (ปวส.2) ปีการศึกษา 2562 พบว่าค่าเฉลี่ยรวมระดับจังหวัด (42.28) สูงกว่าค่าเฉลี่ยรวมระดับภาค (41.34) และระดับประเทศ (40.75) และเมื่อพิจารณารายทักษะ พบว่าปีการศึกษา 2562 ทักษะทางสังคมและการดำรงชีวิตมีคะแนนเฉลี่ยสูงสุด (53.15) รองลงมาได้แก่ ทักษะทางภาษาและการสื่อสาร (43.93) ทักษะการจัดการงานอาชีพ (38.39) และทักษะการคิดและการแก้ปัญหา มีคะแนนเฉลี่ยน้อยที่สุด (33.62) พบว่าค่าเฉลี่ยรายทักษะทุกทักษะในระดับจังหวัดสูงกว่าค่าเฉลี่ยระดับภาคและค่าเฉลี่ยระดับประเทศทุกทักษะเช่นกัน

เมื่อเปรียบเทียบคะแนนเฉลี่ยรวม ตั้งแต่ปีการศึกษา 2560 – 2562 พบว่าค่าคะแนนเฉลี่ยรวมทุกปีการศึกษา มีแนวโน้มเพิ่มขึ้นทุกปีการศึกษา โดยมีค่าเฉลี่ยระดับจังหวัดสูงกว่าค่าเฉลี่ยรวมระดับภาคและระดับประเทศ ทุกปีการศึกษา และเมื่อพิจารณารายทักษะ พบว่าค่าเฉลี่ยรายทักษะทุกทักษะในระดับจังหวัดสูงกว่าค่าเฉลี่ยระดับภาคและค่าเฉลี่ยระดับประเทศทุกปีการศึกษาเช่นกัน

เมื่อพิจารณาในแต่ละสถานศึกษา ปีการศึกษา 2562 พบว่า วิทยาลัยเทคนิคลำปาง มีคะแนนเฉลี่ยสูงสุด (43.15) รองลงมาคือ มหาวิทยาลัยเทคโนโลยีราชมงคลล้านนา วิทยาเขตลำปางและวิทยาลัยอาชีวศึกษาลำปาง มีคะแนนเฉลี่ย เท่ากับ 43.06และ 43.00 ตามลำดับ ซึ่งมีคะแนนเฉลี่ยสูงกว่าคะแนนเฉลี่ยระดับจังหวัด ระดับภาค และระดับประเทศ ส่วนโรงเรียนอื่นๆ ได้แก่ ลำปางพาณิชย์การและเทคโนโลยี วิทยาลัยการอาชีพเกาะคา วิทยาลัยการอาชีพแจ้ห่ม วิทยาลัยการอาชีพเถิน วิทยาลัยเทคโนโลยีและการจัดการ กฟผ.แม่เมาะ และวิทยาลัยอาชีวศึกษาเถินเทคโนโลยี มีคะแนนเฉลี่ยต่ำกว่าคะแนนเฉลี่ยระดับจังหวัด ระดับภาค และระดับประเทศ

เมื่อเปรียบเทียบผลการทดสอบ ระหว่างปีการศึกษา 2562 และ 2561 พบว่า วิทยาลัยการอาชีพเกาะคามีคะแนนเฉลี่ยเพิ่มขึ้นจากปีการศึกษา 2561 เท่ากับ 2.42 คะแนน คิดเป็นร้อยละ 6.41 รองลงมา คือ วิทยาลัยการอาชีพเถิน มีคะแนนเฉลี่ยเพิ่มขึ้นจากปีการศึกษา 2561 เท่ากับ 1.83 คะแนน คิดเป็นร้อยละ 4.88 ลำปางพาณิชย์การลำปางและเทคโนโลยีเท่ากับ 0.54 คะแนน คิดเป็นร้อยละ 1.38 ส่วน วิทยาลัยเทคโนโลยีและการจัดการ กฟผ.แม่เมาะและ วิทยาลัยอาชีวศึกษาลำปาง มีคะแนนเฉลี่ยลดลงจากปีการศึกษา 2561 นอกจากนี้ ยังพบว่า มหาวิทยาลัยเทคโนโลยีราชมงคลล้านนา วิทยาเขตลำปาง วิทยาลัยเทคนิคลำปาง และ วิทยาลัยอาชีวศึกษาลำปาง ตั้งแต่ปีการศึกษา 2560-2562 มีคะแนนเฉลี่ยทุกวิชาสูงกว่าคะแนนเฉลี่ยระดับประเทศ

**3. การทดสอบทางการศึกษาระดับชาติด้านการศึกษานอกระบบโรงเรียน N-NET (Non-Formal National Education Test) วัดผลการทดสอบทางการศึกษาระดับชาติด้านการศึกษานอกระบบโรงเรียน ตามหลักสูตรการศึกษานอกระบบระดับการศึกษาขั้นพื้นฐาน พ.ศ.2551 โดยสถาบันทดสอบทางการศึกษาแห่งชาติ (องค์การมหาชน) ในระดับชั้นประถมศึกษา (สาระความรู้พื้นฐานสารการพัฒนาสังคม และสาระทักษะการเรียนรู้สาระการประกอบอาชีพ สาระทักษะการดำเนินชีวิต) ระดับมัธยมศึกษาตอนต้น (สาระความรู้พื้นฐานสารการพัฒนาสังคม และสาระทักษะการเรียนรู้สาระการประกอบอาชีพสาระทักษะการดำเนินชีวิต) ระดับชั้นมัธยมศึกษา ตอนปลาย (สาระความรู้พื้นฐานสารการพัฒนาสังคม และสาระทักษะการเรียนรู้สาระการประกอบอาชีพสาระทักษะการดำเนินชีวิต) ครั้งที่ 1 ปีการศึกษา 2562**

ดำเนินการสอบวันที่ 25 สิงหาคม 2562 ประกาศผลสอบวันที่ 25 กันยายน 2562 ครั้งที่ 2 การศึกษา 2562 ดำเนินการสอบวันที่ 9 สิงหาคม 2563 ประกาศผลสอบวันที่ 9 มีนาคม 2563

### **ระดับประถมศึกษา ปีการศึกษา 2562**

ผลการทดสอบทั้ง 5 สาระ พบว่าภาพรวมระดับจังหวัดเมื่อเปรียบเทียบกับระดับประเทศ ระดับจังหวัดมีค่าเฉลี่ยรวมทุกกลุ่มสาระการเรียนรู้ 38.90 และค่าเฉลี่ยรายสาระต่ำกว่าระดับประเทศ ได้แก่ สาระทักษะการเรียนรู้ 40.15 สาระความรู้พื้นฐาน 33.23 สาระการประกอบอาชีพ 37.11 สาระทักษะการดำเนินชีวิต 42.79 สาระการพัฒนาสังคม 41.21

### **ระดับมัธยมศึกษาตอนต้น ปีการศึกษา 2562**

ผลการทดสอบทั้ง 5 สาระ พบว่าภาพรวมระดับจังหวัดเมื่อเปรียบเทียบกับระดับประเทศ ระดับจังหวัดมีค่าเฉลี่ยรวมทุกกลุ่มสาระการเรียนรู้สูงกว่าระดับประเทศ คือ 39.41 ค่าเฉลี่ยรายสาระที่ต่ำกว่าระดับประเทศมี 1 สาระ ได้แก่ สาระความรู้พื้นฐาน 33.06

### **ระดับมัธยมศึกษาตอนปลาย ปีการศึกษา 2562 สำนักงานศึกษาธิการจังหวัดลำปาง**

ผลการทดสอบทั้ง 5 สาระ พบว่าภาพรวมระดับจังหวัดเมื่อเปรียบเทียบกับระดับประเทศ ระดับจังหวัดมีค่าเฉลี่ยรวมทุกกลุ่มสาระการเรียนรู้สูงกว่าระดับประเทศ คือ 35.06 ค่าเฉลี่ยรายสาระที่ต่ำกว่าระดับประเทศมี 1 สาระ ได้แก่ สาระความรู้พื้นฐาน 28.78

**4.การทดสอบทางการศึกษาระดับชาติด้านพระพุทธศาสนา B-NET (Buddhism National Educational Test) วัดผลการทดสอบของนักเรียนตามหลักสูตรโรงเรียนพระปริยัติธรรม แผนกสามัญศึกษา ตามหลักสูตรการศึกษาขั้นพื้นฐาน พุทธศักราช 2544 และหลักสูตรแกนกลางการศึกษาขั้นพื้นฐาน พุทธศักราช 2551 โดยสถาบันทดสอบทางการศึกษาแห่งชาติ (องค์การมหาชน) ในวิชาภาษาบาลี ธรรม พุทธประวัติ และวินัย ของนักเรียนในระดับชั้นมัธยมศึกษาตอนต้น และมัธยมศึกษาตอนปลาย ดำเนินการสอบวันที่ 18 มกราคม 2563 ประกาศผลสอบวันที่ 20 กุมภาพันธ์ 2563**

### **ระดับชั้นมัธยมศึกษาตอนต้น (ม.3)**

จังหวัดลำปาง ปีการศึกษา 2562 พบว่า คะแนนเฉลี่ยรวมทุกวิชาในระดับจังหวัด (36.98) ซึ่งคะแนนเฉลี่ยสูงกว่าระดับประเทศ (36.14)เมื่อพิจารณารายวิชา พบว่าวิชาธรรมมีคะแนนเฉลี่ยสูงสุด (44.59) รองลงมา คือ พุทธประวัติ วินัย และภาษาบาลี (35.82, 35.37 และ 32.12) ตามลำดับ

## ระดับชั้นมัธยมศึกษาตอนปลาย (ม.6)

จังหวัดลำปาง ปีการศึกษา 2562 พบว่า คะแนนเฉลี่ยรวมทุกวิชาในระดับจังหวัด (38.48) ซึ่งคะแนนเฉลี่ยสูงกว่าระดับประเทศ (36.03) เมื่อพิจารณารายวิชา พบว่าวิชาพุทธประวัติ มีคะแนนเฉลี่ยสูงสุด (42.35) รองลงมา คือ ธรรม ภาษาบาลี และวินัย (38.70, 36.54 และ 36.33) ตามลำดับ

**5. การประเมินความสามารถในการอ่าน RT (Reading Test)** ประเมินความสามารถของนักเรียน ตามหลักสูตรแกนกลางการศึกษาขั้นพื้นฐาน พุทธศักราช 2551 โดยสำนักทดสอบทางการศึกษา สำนักงานคณะกรรมการการศึกษาขั้นพื้นฐาน (สพฐ.) กระทรวงศึกษาธิการ ในวิชาด้านการอ่านรู้เรื่อง และด้านการอ่านออกเสียง ของนักเรียนชั้นประถมศึกษาปีที่ 1 ดำเนินการสอบวันที่ 11-14 กุมภาพันธ์ 2563 ประกาศผลสอบวันที่ 20 มีนาคม 2563

ผลการทดสอบความสามารถด้านการอ่านออกของผู้เรียนชั้นประถมศึกษาปีที่ 1 ปีการศึกษา 2560 – 2562 ในภาพรวมระดับจังหวัด พบว่า ปีการศึกษา 2560 คะแนนเฉลี่ยรวม (72.30) ซึ่งสูงกว่าปีการศึกษา 2562 ที่มีคะแนนเฉลี่ยรวม (71.27) และปีการศึกษา 2561 ที่มีคะแนนเฉลี่ยรวม (67.71) ตามลำดับ

ผลการทดสอบความสามารถด้านการอ่านออกเสียงของผู้เรียนชั้นประถมศึกษาปีที่ 1 ปีการศึกษา 2560 – 2562 ในระดับจังหวัด พบว่า ปีการศึกษา 2560 คะแนนเฉลี่ยรวม (74.94) ซึ่งสูงกว่าปีการศึกษา 2562 ที่มีคะแนนเฉลี่ยรวม (69.56) และ ปีการศึกษา 2561 ที่มีคะแนนเฉลี่ยรวม (64.32) ตามลำดับ

ผลการทดสอบความสามารถด้านการอ่านรู้เรื่องของผู้เรียนชั้นประถมศึกษาปีที่ 1 ปีการศึกษา 2561 – 2562 ในระดับจังหวัด พบว่า ปีการศึกษา 2562 คะแนนเฉลี่ยรวม (72.97) ซึ่งสูงกว่าปีการศึกษา 2561 ที่มีคะแนนเฉลี่ยรวม (71.09) และปีการศึกษา 2560 ที่มีคะแนนเฉลี่ยรวม (69.64) ตามลำดับ

ผลการทดสอบความสามารถด้านของผู้เรียนชั้นประถมศึกษาปีที่ 1 ปีการศึกษา 2562 ในระดับจังหวัด พบว่า ด้านการอ่านรู้เรื่อง คะแนนเฉลี่ยรวม (72.97) ซึ่งสูงกว่าด้านการอ่านออกเสียง คะแนนเฉลี่ยรวม (69.56)

ผลการทดสอบความสามารถด้านการอ่านของผู้เรียนชั้นประถมศึกษาปีที่ 1 ปีการศึกษา 2562 ในระดับหน่วยงาน พบว่า คะแนนเฉลี่ยรวมสูงสุด คือสำนักงานคณะกรรมการการอุดมศึกษา มีค่าคะแนนเฉลี่ยเท่ากับ (86.81) รองลงมาคือ สำนักงานเขตพื้นที่การศึกษาประถมศึกษาลำปาง เขต 2 มีค่าคะแนนเฉลี่ย เท่ากับ 73.14 สำนักงานเขตพื้นที่การศึกษาประถม

ศึกษาลำปาง เขต 1 มีค่าคะแนนเฉลี่ย เท่ากับ 73.05 สำนักงานคณะกรรมการส่งเสริมการศึกษาเอกชน มีค่าคะแนนเฉลี่ย เท่ากับ 73.03 องค์กรปกครองส่วนท้องถิ่น มีค่าคะแนนเฉลี่ย เท่ากับ 66.48 และ สำนักงานเขตพื้นที่การศึกษาประถมศึกษาลำปาง เขต 3 มีค่าคะแนนเฉลี่ย เท่ากับ 62.39 ตามลำดับ

ผลการทดสอบความสามารถด้านการอ่านของผู้เรียนชั้นประถมศึกษาปีที่ 1 ปีการศึกษา 2562 ในระดับจังหวัด พบว่า คะแนนเฉลี่ยรวมเท่ากับ (71.27) ซึ่งสูงกว่าระดับประเทศ มีค่าคะแนนเฉลี่ย เท่ากับ 70.66

## 6. การทดสอบความสามารถพื้นฐานของผู้เรียนระดับชาติ NT (National Test)

ทดสอบความสามารถของนักเรียน ตามหลักสูตรแกนกลางการศึกษาขั้นพื้นฐาน พุทธศักราช 2551 โดยสำนักทดสอบทางการศึกษา สำนักงานคณะกรรมการการศึกษาขั้นพื้นฐาน (สพฐ.) กระทรวงศึกษาธิการ ในวิชาด้านความสามารถด้านคณิตศาสตร์ และความสามารถด้านภาษาไทย ของนักเรียนชั้นประถมศึกษาปีที่ 3 ดำเนินการสอบวันที่ 4 มีนาคม 2563 ประกาศผลสอบวันที่ 30 เมษายน 2563

ผลการทดสอบความสามารถขั้นพื้นฐานระดับชาติ NT (National Test) ด้านภาษาของผู้เรียนชั้นประถมศึกษาปีที่ 3 ปีการศึกษา 2560–2562 ในภาพรวมระดับจังหวัด พบว่า ปีการศึกษา 2560 คะแนนเฉลี่ยรวม (55.04) ซึ่งสูงกว่าปีการศึกษา 2561 ที่มีคะแนนเฉลี่ยรวม (54.94) และปีการศึกษา 2562 ที่มีคะแนนเฉลี่ยรวม (48.96) ตามลำดับ

ผลการทดสอบความสามารถขั้นพื้นฐานระดับชาติ NT (National Test) ด้านคำนวณของผู้เรียนชั้นประถมศึกษาปีที่ 3 ปีการศึกษา 2560–2562 ในภาพรวมระดับจังหวัด พบว่า ปีการศึกษา 2561 คะแนนเฉลี่ยรวม (50.25) ซึ่งสูงกว่าปีการศึกษา 2562 ที่มีคะแนนเฉลี่ยรวม (48.95) และปีการศึกษา 2560 ที่มีคะแนนเฉลี่ยรวม (41.10) ตามลำดับ

ผลการทดสอบความสามารถขั้นพื้นฐานระดับชาติ NT (National Test) ด้านคำนวณของผู้เรียนชั้นประถมศึกษาปีที่ 3 ปีการศึกษา 2560–2562 ในภาพรวมระดับจังหวัด ด้านภาษา คะแนนเฉลี่ยรวม (52.98) ซึ่งสูงกว่าด้านคำนวณ คะแนนเฉลี่ยรวม (46.77)

ผลการทดสอบความสามารถขั้นพื้นฐานระดับชาติ NT (National Test) ของผู้เรียนชั้นประถมศึกษาปีที่ 3 ปีการศึกษา 2562 ในระดับหน่วยงาน พบว่า คะแนนเฉลี่ยรวมสูงสุด คือ สำนักงานคณะกรรมการการอุดมศึกษา มีค่าคะแนนเฉลี่ยเท่ากับ (68.62) รองลงมาคือ สำนักงานเขตพื้นที่การศึกษาประถมศึกษาลำปาง เขต 2 มีค่าคะแนนเฉลี่ย เท่ากับ 52.03 สำนักงานเขตพื้นที่การศึกษาประถมศึกษาลำปาง เขต 1 มีค่าคะแนนเฉลี่ย เท่ากับ 50.41 สำนักงาน

คณะกรรมการส่งเสริมการศึกษาเอกชน มีค่าคะแนนเฉลี่ย เท่ากับ 48.24 สำนักงานเขตพื้นที่ การศึกษาประถมศึกษาลำปาง เขต 3 มีค่าคะแนนเฉลี่ย เท่ากับ 45.81 และองค์กรปกครอง ส่วนท้องถิ่น มีค่าคะแนนเฉลี่ย เท่ากับ 39.93 ตามลำดับ

ผลการทดสอบความสามารถขั้นพื้นฐานระดับชาติ NT (National Test) ของผู้เรียนชั้น ประถมศึกษาปีที่ 3 ปีการศึกษา 2562 ในระดับจังหวัด พบว่า คะแนนเฉลี่ยรวมเท่ากับ (48.96) ซึ่งสูงกว่าระดับประเทศ มีค่าคะแนนเฉลี่ย เท่ากับ 45.70

**ตารางผลการประเมินคุณภาพด้านการศึกษา**  
**ตารางที่ 12 รายงานผลการศึกษาการศึกษาระดับชาติขั้นพื้นฐาน (O-NET)**  
**ชั้นประถมศึกษาปีที่ 6 ปีการศึกษา 2562**  
**ค่าสถิติพื้นฐานภาพรวม สำหรับงานศึกษาริทธิการจังหวัด**

ที่	วิชา	ภาษาไทย		ภาษาอังกฤษ		คณิตศาสตร์		วิทยาศาสตร์		รวม				
		N	Mean	S.D.	N	Mean	S.D.	N	Mean	S.D.	Mean	S.D.		
1	ระดับประเทศ	692,721	49.07	14.36	692,708	34.42	18.03	692,673	32.90	15.82	692,705	35.55	13.94	37.99
2	จังหวัดลำปาง	5,302	51.74	13.94	5,303	35.63	18.31	5,302	35.66	16.40	5,303	37.54	14.31	40.14
3	สพป.ลำปาง เขต 1	1,674	52.24	13.72	1,674	36.74	19.58	1,674	36.09	17.24	1,674	38.17	14.90	40.81
4	สพป.ลำปาง เขต 2	1,205	51.17	13.13	1,205	31.43	12.74	1,205	34.95	14.68	1,205	36.79	13.36	38.59
5	สพป.ลำปาง เขต 3	705	51.09	13.38	705	31.35	12.45	705	35.12	14.95	705	35.82	12.67	38.35
6	สช. (เอกชน)	1,300	53.04	15.00	1,301	41.86	21.94	1,300	37.38	17.67	1,301	39.29	15.16	42.89
7	สำนักงานคณะกรรมการการอุดมศึกษา	27	62.84	12.59	27	68.70	23.05	27	52.78	24.05	27	55.27	20.36	59.90
8	สำนักบริหารงานการศึกษาพิเศษ	57	35.96	10.93	57	23.99	7.69	57	24.04	11.94	57	29.30	11.18	28.32
9	กรมส่งเสริมการปกครองท้องถิ่น	334	49.35	12.82	334	29.23	12.11	334	31.11	12.64	334	33.96	11.53	35.91

ตารางที่ 13 รายงานผลการทดสอบทางการศึกษาระดับชาตินิยมขั้นพื้นฐาน (O-NET)  
 ชั้นประถมศึกษาปีที่ 3 ปีการศึกษา 2562  
 ค่าสถิติพื้นฐานภาพรวม สำหรับงานศึกษานิเทศก์จังหวัด

ที่	วิชา ระดับสังกัด	ภาษาไทย			ภาษาอังกฤษ			คณิตศาสตร์			วิทยาศาสตร์			รวม Mean
		N	Mean	S.D.	N	Mean	S.D.	N	Mean	S.D.	N	Mean	S.D.	
1	ระดับประเทศ	665,638	55.14	15.33	665,310	33.25	13.69	665,495	26.73	15.87	665,230	30.07	8.62	36.30
2	จังหวัดลำปาง	6,027	56.74	15.11	6,025	33.64	13.05	6,025	28.33	16.20	6,023	31.05	8.81	37.44
3	สพ. เขต 35 (จังหวัดลำปาง)	4,368	58.92	15.12	4,366	34.69	13.87	4,368	30.24	17.43	4,366	31.89	9.22	38.94
4	สพ.ลำปาง เขต 1	306	54.42	13.20	306	29.29	7.48	306	23.42	11.38	306	28.77	6.76	33.98
5	สพ.ลำปาง เขต 2	413	55.52	13.49	413	30.44	8.59	413	25.31	11.36	412	30.18	7.61	35.36
6	สพ.ลำปาง เขต 3	170	54.34	13.05	170	29.54	8.31	170	24.09	11.82	170	29.84	8.03	34.45
7	สช. (เอกชน)	1,099	51.62	13.55	1,099	32.13	11.04	1,099	24.12	11.37	1,097	29.36	7.23	34.31
8	สำนักบริหารงานการศึกษาพิเศษ	96	45.13	11.18	96	27.02	6.60	95	19.79	8.50	96	26.91	5.63	29.71
9	กรมส่งเสริมการปกครองท้องถิ่น	200	54.46	12.59	200	30.02	8.33	200	23.58	11.31	200	28.76	7.28	34.21
10	สถาบันพลศึกษา	95	48.85	12.11	95	27.94	6.70	95	21.22	8.69	95	27.26	6.85	31.32
11	สำนักงานพระพุทธศาสนาแห่งชาติ	169	47.31	13.92	169	27.36	5.89	168	20.86	8.08	169	27.42	6.75	30.74



ตารางที่ 14 รายงานผลการทดสอบทางการศึกษาระดับชาตินิยมพื้นฐาน (O-NET) ชั้นประถมศึกษาปีที่ 3 ปีการศึกษา 2562  
 ค่าสถิติพื้นฐานภาพรวม สำหรับงานศึกษาธิการจังหวัด

ที่	วิชา	ภาษาไทย		สังคมศึกษา		ภาษาอังกฤษ		คณิตศาสตร์		วิทยาศาสตร์		รวม					
		N	Mean	S.D.	N	Mean	S.D.	N	Mean	S.D.	N		Mean	S.D.			
1	ระดับประเทศ	362,944	42.21	14.76	363,601	35.70	8.78	363,678	29.20	14.07	363,752	25.41	18.01	363,095	29.20	11.47	32.34
2	จังหวัด	3,425	43.25	15.02	3,424	36.70	8.79	3,422	29.69	13.60	3,424	27.23	18.78	3,424	30.49	12.31	33.47
3	สพป. เขต 35	2,659	45.63	14.93	2,659	37.87	8.81	2,657	31.02	14.26	2,658	29.40	19.95	2,658	31.71	13.00	35.13
4	สช. (เอกชน)	553	36.85	12.66	552	33.57	7.60	553	26.42	10.66	553	21.13	12.15	553	27.03	8.70	29.00
5	สศต. (การศึกษาพิเศษ)	78	30.51	8.18	78	29.54	6.21	78	21.51	4.35	78	16.54	6.46	78	25.64	6.42	24.75
6	สถาบันการศึกษา	43	28.43	8.18	43	29.91	4.94	43	21.05	4.82	43	14.83	5.13	43	21.98	7.27	23.24
7	พศ. (สำนักพระ)	92	30.42	9.25	92	30.82	6.53	91	21.73	5.24	92	16.09	6.37	92	24.15	5.99	24.64

## ผลการทดสอบการศึกษาระดับชาติด้านอาชีวศึกษา (V-NET)

ตารางที่ 15 ร้อยละของคะแนนเฉลี่ยผลการทดสอบการศึกษาระดับชาติด้านอาชีวศึกษา (V-NET) ชั้นประกาศนียบัตรวิชาชีพ ปีที่ 3 (ปวช.3) จังหวัดลำปาง จำแนกระดับจังหวัด ภาคและประเทศ ปีการศึกษา 2560-2562

ปีการศึกษา	ระดับ	คะแนนเฉลี่ยร้อยละด้านความรู้สมรรถนะหลักและสมรรถนะทั่วไป				
		ทักษะภาษาและการสื่อสาร	ทักษะการคิดและการแก้ปัญหา	ทักษะทางสังคมและการดำรงชีวิต	ทักษะการจัดการงานอาชีพ	ค่าเฉลี่ยรวม
2560	จังหวัด	43.81	32.39	56.49	41.51	43.55
	ภาค	41.96	30.98	54.96	39.89	41.95
	ประเทศ	41.76	30.38	54.43	39.78	41.60
2561	จังหวัด	43.63	33.08	52.71	45.60	43.77
	ภาค	42.30	31.34	51.43	43.04	42.03
	ประเทศ	42.01	30.92	51.09	42.49	41.63
2562	จังหวัด	42.23	38.16	54.44	48.77	45.90
	ภาค	40.07	36.44	53.24	47.09	44.22
	ประเทศ	39.91	35.61	52.75	46.23	43.63

จากตารางที่ 15 ผลการทดสอบการศึกษาระดับชาติด้านอาชีวศึกษา (V-NET) ระดับประกาศนียบัตรวิชาชีพ ปีที่ 3 ปีการศึกษา 2560-2562 พบว่า ค่าเฉลี่ยรวมทุกปีการศึกษา ตั้งแต่ปีการศึกษา 2560-2562 มีค่าเฉลี่ยระดับจังหวัดสูงกว่าค่าเฉลี่ยรวมระดับภาคและระดับประเทศ ทุกปีการศึกษาและเมื่อพิจารณารายทักษะ พบว่าค่าเฉลี่ยรายทักษะทุกทักษะในระดับจังหวัดสูงกว่าค่าเฉลี่ยรายทักษะในระดับภาคและค่าเฉลี่ยรายทักษะในระดับประเทศทุกปีการศึกษาเช่นกัน

เมื่อพิจารณาคะแนนเฉลี่ยรายทักษะ พบว่าในทุกปีการศึกษา ตั้งแต่ปีการศึกษา 2560-2562 ทักษะทางสังคมและการดำรงชีวิตมีคะแนนเฉลี่ยสูงสุด รองลงมาได้แก่ ทักษะการจัดการงานอาชีพ ทักษะทางภาษาและการสื่อสาร และทักษะการคิดและแก้ปัญหา มีคะแนนเฉลี่ยน้อยที่สุดในทุกปีการศึกษา

เมื่อพิจารณาคะแนนเฉลี่ยระดับจังหวัดรายปีการศึกษา 2560-2562 พบว่าทักษะภาษาและการสื่อสารมีแนวโน้มลดลง แต่ยังคงมีคะแนนเฉลี่ยสูงกว่าระดับภาคและระดับประเทศ ส่วนทักษะการคิดและการแก้ปัญหา และ ทักษะการจัดการงานอาชีพมีแนวโน้มสูงขึ้นในแต่ละปีการศึกษา

ตารางที่ 16 ร้อยละของคะแนนเฉลี่ยผลการทดสอบทางการศึกษาระดับชาติด้านอาชีวศึกษา (V-NET) ชั้นประกาศนียบัตรวิชาชีพชั้นสูง ปีที่ 2 (ปวส.2) ของผู้เรียนในสถานศึกษาสังกัดสำนักงานคณะกรรมการการอาชีวศึกษา จังหวัดลำปาง จำแนกตามระดับจังหวัดภาคและประเทศ ปีการศึกษา 2560-2562

ปีการศึกษา	ระดับ	คะแนนเฉลี่ยร้อยละด้านความรู้สมรรถนะหลักและสมรรถนะทั่วไป				
		ทักษะภาษาและการสื่อสาร	ทักษะการคิดและการแก้ปัญหา	ทักษะทางสังคมและการดำรงชีวิต	ทักษะการจัดการงานอาชีพ	ค่าเฉลี่ยรวม
2560	จังหวัด	38.34	32.45	49.94	34.27	38.75
	ภาค	36.96	31.14	49.49	33.38	37.74
	ประเทศ	36.29	30.11	48.85	33.15	37.10
2561	จังหวัด	43.09	32.68	52.37	39.75	41.97
	ภาค	41.49	31.63	51.84	38.08	40.77
	ประเทศ	41.01	30.56	51.21	37.33	40.04
2562	จังหวัด	43.93	33.62	53.15	38.39	42.28
	ภาค	42.34	32.70	52.95	37.33	41.34
	ประเทศ	41.83	31.80	52.20	37.14	40.75

จากตารางที่ 16 ผลการทดสอบการศึกษาระดับชาติด้านอาชีวศึกษา (V-NET) ระดับประกาศนียบัตรวิชาชีพชั้นสูง ปีที่ 2 ปีการศึกษา 2560-2562 พบว่าค่าเฉลี่ยรวมทุกปีการศึกษา ตั้งแต่ปีการศึกษา 2560-2562 มีแนวโน้มเพิ่มขึ้นทุกปีการศึกษา โดยมีค่าเฉลี่ยระดับจังหวัดสูงกว่าค่าเฉลี่ยรวมระดับภาคและระดับประเทศ ทุกปีการศึกษา และเมื่อพิจารณารายทักษะ พบว่าค่าเฉลี่ยรายทักษะทุกทักษะในระดับจังหวัดสูงกว่าค่าเฉลี่ยระดับภาคและค่าเฉลี่ยระดับประเทศทุกปีการศึกษาเช่นกัน

เมื่อพิจารณาคะแนนเฉลี่ยรายทักษะ พบว่าในทุกปีการศึกษา ตั้งแต่ปีการศึกษา 2560-2562 ทักษะทางสังคมและการดำรงชีวิตมีคะแนนเฉลี่ยสูงสุด รองลงมาได้แก่ ทักษะการจัดการงานอาชีพ ทักษะทางภาษาและการสื่อสาร และทักษะการคิดและการแก้ปัญหา มีคะแนนเฉลี่ยน้อยที่สุดในทุกปีการศึกษา โดยในปีการศึกษา 2562 คะแนนเฉลี่ยทักษะการจัดการงานอาชีพ มีคะแนนเฉลี่ย 53.15 สูงที่สุดกว่าคะแนนเฉลี่ยในปีการศึกษา 2561 ที่มีคะแนนเฉลี่ย 52.37 และปีการศึกษา 2560 มีคะแนนเฉลี่ย 49.94

ตารางที่ 17 ผลการทดสอบทางการศึกษาระดับชาติ การศึกษานอกระบบโรงเรียน (N-NET) ครั้งที่ 1 ระดับประถมศึกษา ปีการศึกษา 2560-2562

ปีการศึกษา	ระดับ	ทักษะการเรียนรู้	ความรู้พื้นฐาน	การประกอบอาชีพ	ทักษะการดำเนินชีวิต	การพัฒนาสังคม	ค่าเฉลี่ยรวม
2560 56 คน	จังหวัด	39.82	29.94	39.94	51.61	47.62	41.79
	ภาค	41.06	32.74	40.16	46.64	42.73	40.66
	ประเทศ	42.78	34.06	43.06	52.01	46.64	43.71
2561 71 คน	จังหวัด	38.92	35.30	43.50	49.62	42.17	41.90
	ภาค	36.39	35.73	41.05	47.98	38.97	40.02
	ประเทศ	37.28	36.77	42.31	48.96	40.33	41.13
2562 67 คน	จังหวัด	39.50	35.05	32.19	42.59	39.60	37.79
	ภาค	46.15	41.18	38.01	49.98	46.59	44.38
	ประเทศ	47.29	41.34	38.36	49.70	46.86	44.71

หมายเหตุ ■ หมายถึง คะแนนเฉลี่ยต่ำกว่าคะแนนเฉลี่ยระดับประเทศ

จากตารางที่ 17 ผลการเปรียบเทียบ การทดสอบความสามารถการศึกษาระดับชาติ การศึกษานอกระบบโรงเรียน(N-NET) ครั้งที่ 1 ระดับประถมศึกษา พบว่า ค่าเฉลี่ยรวมทั้ง 5 ด้าน คือทักษะการเรียนรู้ ความรู้พื้นฐาน การประกอบอาชีพ ทักษะการดำเนินชีวิต และการพัฒนาสังคม ในระดับจังหวัดปีการศึกษา 2560 มีค่าเฉลี่ยเท่ากับ 41.79 ปีการศึกษา 2561 มีค่าเฉลี่ยเท่ากับ 41.90 ปีการศึกษา 2562 มีค่าเฉลี่ยเท่ากับ 37.79

เมื่อเปรียบเทียบคะแนนเฉลี่ยระหว่าง ปีการศึกษา 2560 ถึงปีการศึกษา 2562 ครั้งที่ 1 พบว่า ปีการศึกษา 2561 มีค่าคะแนนเฉลี่ยสูงกว่าระดับประเทศ และปีการศึกษา 2560 ปีการศึกษา 2562 มีค่าเฉลี่ยต่ำกว่าระดับประเทศ

ตารางที่ 18 ผลการทดสอบทางการศึกษาระดับชาติ การศึกษานอกระบบโรงเรียน (N-NET) ครั้งที่ 2 ระดับประถมศึกษา ปีการศึกษา 2560-2562

ปีการศึกษา	ระดับ	ทักษะการเรียนรู้	ความรู้พื้นฐาน	การประกอบอาชีพ	ทักษะการดำเนินชีวิต	การพัฒนาสังคม	ค่าเฉลี่ยรวม
2560 66 คน	จังหวัด	37.83	35.96	39.48	44.58	40.15	39.60
	ภาค	37.13	33.57	36.49	42.98	38.63	37.76
	ประเทศ	38.65	35.45	40.08	47.20	42.15	40.71
2561 60 คน	จังหวัด	40.83	31.45	37.69	50.17	40.99	40.23
	ภาค	40.10	33.22	35.82	43.89	39.50	38.51
	ประเทศ	43.16	35.98	39.50	49.15	43.27	42.21
2562 59 คน	จังหวัด	40.79	31.4	42.03	42.99	42.82	40.01
	ภาค	39.56	37.94	39.50	43.76	41.69	40.49
	ประเทศ	42.61	38.93	41.29	44.93	43.69	42.29

หมายเหตุ   หมายถึง คะแนนเฉลี่ยต่ำกว่าคะแนนเฉลี่ยระดับประเทศ

จากตารางที่ 18 ผลการเปรียบเทียบ การทดสอบความสามารถการศึกษาระดับชาติ การศึกษานอกระบบโรงเรียน(N-NET) ครั้งที่ 2 ระดับประถมศึกษา พบว่า ค่าเฉลี่ยรวมทั้ง 5 ด้าน คือทักษะการเรียนรู้ ความรู้พื้นฐาน การประกอบอาชีพ ทักษะการดำเนินชีวิต และการพัฒนาสังคมในระดับจังหวัด ปีการศึกษา 2560 มีค่าเฉลี่ยเท่ากับ 39.6 ปีการศึกษา 2561 มีค่าเฉลี่ยเท่ากับ 40.23 ปีการศึกษา 2562 มีค่าเฉลี่ยเท่ากับ 40.01

เมื่อเปรียบเทียบคะแนนเฉลี่ยระหว่าง ปีการศึกษา 2560 ถึงปีการศึกษา 2562 ครั้งที่ 2 พบว่า ปีการศึกษา 2561 มีค่าคะแนนเฉลี่ยสูงกว่า ปีการศึกษา 2562 และปีการศึกษา 2560 ตามลำดับ

ตารางที่ 19 ผลการทดสอบทางการศึกษาระดับชาติ การศึกษานอกระบบโรงเรียน (N-NET) ครั้งที่ 1 ระดับมัธยมศึกษาตอนต้น ปีการศึกษา 2560-2562

ปีการศึกษา	ระดับ	ทักษะการเรียนรู้	ความรู้พื้นฐาน	การประกอบอาชีพ	ทักษะการดำเนินชีวิต	การพัฒนาสังคม	ค่าเฉลี่ยรวม
2560 222 คน	จังหวัด	40.51	30.91	51.35	47.55	40.11	42.09
	ภาค	38.87	30.00	47.42	44.89	37.96	39.83
	ประเทศ	36.93	30.06	45.80	44.29	36.55	38.73
2561 285 คน	จังหวัด	38.99	34.65	49.63	47.24	37.95	41.69
	ภาค	38.11	34.81	46.91	46.20	36.98	40.60
	ประเทศ	37.12	33.79	44.95	44.26	35.66	39.16
2562 214 คน	จังหวัด	41.01	31.67	38.58	47.24	33.18	38.34
	ภาค	40.88	34.75	39.03	46.96	33.19	38.96
	ประเทศ	39.54	33.80	37.83	45.05	32.12	37.67

หมายเหตุ ■ หมายถึง คะแนนเฉลี่ยต่ำกว่าคะแนนเฉลี่ยระดับประเทศ

จากตารางที่ 19 ผลการเปรียบเทียบ การทดสอบความสามารถการศึกษาระดับชาติ การศึกษานอกระบบโรงเรียน (N-NET) ครั้งที่ 1 ระดับมัธยมศึกษาตอนต้น พบว่า ค่าเฉลี่ยรวมทั้ง 5 ด้าน คือ ทักษะการเรียนรู้ ความรู้พื้นฐาน การประกอบอาชีพ ทักษะการดำเนินชีวิต และการพัฒนาสังคม ในระดับจังหวัดปีการศึกษา 2560 มีค่าเฉลี่ยเท่ากับ 42.09 ปีการศึกษา 2561 มีค่าเฉลี่ยเท่ากับ 41.69 ปีการศึกษา 2562 มีค่าเฉลี่ยเท่ากับ 38.34

เมื่อเปรียบเทียบคะแนนเฉลี่ยระหว่าง ปีการศึกษา 2560 ถึงปีการศึกษา 2562 ครั้งที่ 1 พบว่า ปีการศึกษา 2560 มีค่าคะแนนเฉลี่ยสูงกว่า ปีการศึกษา 2561 และปีการศึกษา 2562 ตามลำดับ และทั้ง 3 ปีการศึกษา มีค่าเฉลี่ยรวมสูงกว่าระดับภาค 2 ปี และระดับประเทศ ทั้ง 3 ปี

ตารางที่ 20 ผลการทดสอบทางการศึกษาระดับชาติ การศึกษานอกระบบโรงเรียน (N-NET) ครั้งที่ 2 ระดับมัธยมศึกษาตอนต้น ปีการศึกษา 2560-2562 สำนักงานศึกษาธิการจังหวัดลำปาง

ปีการศึกษา	ระดับ	ทักษะการเรียนรู้	ความรู้พื้นฐาน	การประกอบอาชีพ	ทักษะการดำเนินชีวิต	การพัฒนาสังคม	ค่าเฉลี่ยรวม
2560 252 คน	จังหวัด	37.53	29.84	40.65	49.63	36.75	38.88
	ภาค	37.55	30.92	40.35	48.27	36.63	38.74
	ประเทศ	36.91	30.60	39.32	46.42	35.99	37.85
2561 245 คน	จังหวัด	46.03	29.60	42.02	46.94	39.92	40.90
	ภาค	44.77	30.94	41.02	45.96	38.33	40.20
	ประเทศ	43.56	30.54	39.88	44.42	37.77	39.23
2562 248 คน	จังหวัด	36.71	34.45	43.35	44.73	43.07	40.46
	ภาค	37.07	36.51	41.75	45.43	42.57	40.67
	ประเทศ	35.73	35.10	39.99	43.08	40.55	38.89

หมายเหตุ   หมายถึง คะแนนเฉลี่ยต่ำกว่าคะแนนเฉลี่ยระดับประเทศ

จากตารางที่ 20 ผลการเปรียบเทียบ การทดสอบความสามารถการศึกษาระดับชาติ การศึกษานอกระบบโรงเรียน (N-NET) ครั้งที่ 2 ระดับมัธยมศึกษาตอนต้น พบว่า ค่าเฉลี่ยรวมทั้ง 5 ด้าน คือ ทักษะการเรียนรู้ ความรู้พื้นฐาน การประกอบอาชีพ ทักษะการดำเนินชีวิต และการพัฒนาสังคม ปีการศึกษา 2562 มีค่าเฉลี่ยเท่ากับ 40.46

เมื่อเปรียบเทียบคะแนนเฉลี่ยระหว่าง ปีการศึกษา 2560 ถึงปีการศึกษา 2562 ครั้งที่ 2 พบว่า ปีการศึกษา 2561 มีค่าคะแนนเฉลี่ยสูงกว่า ปีการศึกษา 2562 และปีการศึกษา 2560 ตามลำดับ และปีการศึกษา 2560-2561 สูงกว่าระดับภาค ทั้ง 3 ปีการศึกษา มีค่าเฉลี่ยรวมสูงกว่าระดับประเทศ

ตารางที่ 21 ผลการทดสอบทางการศึกษาระดับชาติ การศึกษานอกระบบโรงเรียน (N-NET) ครั้งที่ 1 ระดับมัธยมศึกษาตอนปลาย ปีการศึกษา 2560-2562 สำนักงานศึกษาธิการจังหวัดลำปาง

ปีการศึกษา	ระดับ	ทักษะการเรียนรู้	ความรู้พื้นฐาน	การประกอบอาชีพ	ทักษะการดำเนินชีวิต	การพัฒนาสังคม	ค่าเฉลี่ยรวม
2560 468 คน	จังหวัด	34.96	28.60	38.51	42.24	29.46	34.75
	ภาค	35.83	28.31	37.06	42.05	29.60	34.57
	ประเทศ	33.65	27.47	35.04	39.14	28.37	32.73
2561 429 คน	จังหวัด	40.16	27.42	47.21	43.54	32.50	38.17
	ภาค	39.02	27.30	46.60	43.26	31.17	37.47
	ประเทศ	37.72	26.67	44.49	41.02	30.18	36.02
2562 414 คน	จังหวัด	37.09	27.86	41.86	34.62	33.13	34.91
	ภาค	36.26	29.09	41.02	34.03	33.46	34.78
	ประเทศ	35.73	28.26	39.07	32.42	32.42	33.62

หมายเหตุ  หมายถึง คะแนนเฉลี่ยต่ำกว่าคะแนนเฉลี่ยระดับประเทศ

จากตารางที่ 21 ผลการเปรียบเทียบ การทดสอบความสามารถศึกษาระดับชาติ การศึกษานอกระบบโรงเรียน(N-NET) ครั้งที่ 1 ระดับมัธยมศึกษาตอนปลาย พบว่า ค่าเฉลี่ยรวมทั้ง 5 ด้าน คือ ทักษะการเรียนรู้ ความรู้พื้นฐาน การประกอบอาชีพ ทักษะการดำเนินชีวิต และการพัฒนาสังคมในระดับจังหวัด ปีการศึกษา 2560 มีค่าเฉลี่ยเท่ากับ 34.75 ปีการศึกษา 2561 มีค่าเฉลี่ยเท่ากับ 38.17 ปีการศึกษา 2562 มีค่าเฉลี่ยเท่ากับ 34.91

เมื่อเปรียบเทียบคะแนนเฉลี่ย ระหว่าง ปีการศึกษา 2560 ถึงปีการศึกษา 2562 ครั้งที่ 1 พบว่า ปีการศึกษา 2561 มีค่าคะแนนเฉลี่ยสูงกว่า ปีการศึกษา 2560 และปีการศึกษา 2562 และทั้ง 3 ปีการศึกษา มีค่าเฉลี่ยรวมสูงกว่าระดับภาคและประเทศ



ตารางที่ 22 ผลการทดสอบทางการศึกษาระดับชาติ การศึกษานอกระบบโรงเรียน (N-NET) ครั้งที่ 2 ระดับมัธยมศึกษาตอนปลาย ปีการศึกษา 2560-2562 สำนักงานศึกษาธิการจังหวัดลำปาง

ปีการศึกษา	ระดับ	ทักษะการเรียนรู้	ความรู้พื้นฐาน	การประกอบอาชีพ	ทักษะการดำเนินชีวิต	การพัฒนาสังคม	ค่าเฉลี่ยรวม
2560 488 คน	จังหวัด	36.60	27.19	42.40	43.68	23.87	34.75
	ภาค	36.08	27.96	41.15	41.77	24.18	34.23
	ประเทศ	35.34	27.49	40.05	40.08	23.55	33.30
2561 541 คน	จังหวัด	45.73	26.66	40.99	39.37	30.13	36.58
	ภาค	44.17	27.31	39.77	38.82	29.66	35.95
	ประเทศ	43.06	27.09	38.69	37.89	28.98	35.14
2562 440 คน	จังหวัด	32.34	29.70	44.25	38.10	31.65	35.21
	ภาค	33.16	31.23	43.12	38.51	32.67	35.74
	ประเทศ	32.27	30.25	41.74	36.84	31.46	34.51

หมายเหตุ   หมายถึง คะแนนเฉลี่ยต่ำกว่าคะแนนเฉลี่ยระดับประเทศ

จากตารางที่ 22 ผลการเปรียบเทียบ การทดสอบความสามารถการศึกษาระดับชาติ การศึกษานอกระบบโรงเรียน(N-NET) ครั้งที่ 2 ระดับมัธยมศึกษาตอนปลาย พบว่า ค่าเฉลี่ยรวมทั้ง 5 ด้าน คือ ทักษะการเรียนรู้ ความรู้พื้นฐาน การประกอบอาชีพ ทักษะการดำเนินชีวิต และการพัฒนาสังคมในระดับจังหวัด ปีการศึกษา 2560 มีค่าเฉลี่ยเท่ากับ 34.75 ปีการศึกษา 2561 มีค่าเฉลี่ยเท่ากับ 36.58 ปีการศึกษา 2562 มีค่าเฉลี่ยเท่ากับ 35.21

เมื่อเปรียบเทียบคะแนนเฉลี่ยระหว่างปีการศึกษา 2560 ถึงปีการศึกษา 2562 ครั้งที่ 2 พบว่า ปีการศึกษา 2561 มีค่าคะแนนเฉลี่ยสูงกว่า ปีการศึกษา 2562 และปีการศึกษา 2560 ตามลำดับและสูงกว่าระดับประเทศ ทั้ง 3 ปี

**ตารางที่ 23** ผลการทดสอบทางการศึกษาระดับชาติด้านพระพุทธศาสนา (B-NET) ระดับชั้นมัธยมศึกษาตอนต้น (ม.3) ของจังหวัดลำปาง  
ปีการศึกษา 2560-2562

ระดับ ปี	จำนวน ผู้เข้า สอบ ปี 2562	ปีการศึกษา 2560				ปีการศึกษา 2560				คะแนน เฉลี่ย รวม	ปีการศึกษา 2560				คะแนน เฉลี่ย รวม	เปรียบ เทียบ คะแนน เฉลี่ยปี การศึกษา 2562และ 2561 (คะแนน)	ร้อยละ การ เพิ่ม/ ลด
		วิชา				วิชา					วิชา						
		ภาษา บาลี	ธรรม	พุทธ ประวัติ	วินัย	ภาษา บาลี	ธรรม	พุทธ ประวัติ	วินัย		ภาษา บาลี	ธรรม	พุทธ ประวัติ	วินัย			
จังหวัด	168	33.51	37.01			35.27	44.90	48.50	43.56	43.06	32.12	44.59	35.82	35.37	36.98	- 6.08	14.12
ภาค	2,572	33.62	36.19	35.35	33.48	34.27	41.47	38.60	37.28	37.91	32.39	44.75	35.87	35.22	37.06	- 0.85	2.24
ประเทศ	6,097	33.25	36.72	36.27	33.87	34.11	40.82	37.03	36.59	37.14	31.59	43.89	34.58	34.51	36.14	- 1.00	2.69

**หมายเหตุ** ■ หมายถึง คะแนนเฉลี่ยต่ำกว่าคะแนนเฉลี่ยระดับประเทศ

**จากตารางที่ 23** ผลการทดสอบทางการศึกษาระดับชาติด้านพระพุทธศาสนา (B-NET) ระดับชั้นมัธยมศึกษาตอนต้น (ม.3) ของจังหวัดลำปาง  
ปีการศึกษา 2560-2562 ในภาพรวมระดับจังหวัด พบว่า ปีการศึกษา 2562 คะแนนเฉลี่ยรวม (36.98) ได้แก่ วิชาภาษาบาลี ธรรม พุทธประวัติ  
และวินัย และปีการศึกษา 2561 ที่มีคะแนนเฉลี่ยรวม (45.31) ซึ่งจะเห็นว่า ปีการศึกษา 2562 มีคะแนนเฉลี่ย (38.48) ลดลง จากปีการศึกษา  
2561 เท่ากับ 6.82 คะแนน คิดเป็นร้อยละ 15.05

เมื่อเปรียบเทียบคะแนนเฉลี่ยรวมระดับจังหวัดปีการศึกษา 2562 (38.48) พบว่า สูงกว่าคะแนนเฉลี่ยรวมระดับภาค (35.85) และ  
สูงกว่าระดับประเทศ (36.03)

เมื่อพิจารณาในแต่ละวิชา ปีการศึกษา 2562 พบว่า วิชาพุทธประวัติ มีคะแนนเฉลี่ยสูงสุด เท่ากับ 42.35 รองลงมาคือ ธรรม ภาษาบาลี  
และวินัย มีค่าเฉลี่ย เท่ากับ 38.70, 36.54 และ 36.33 ตามลำดับ

**ตารางที่ 24** ผลการทดสอบทางการศึกษาระดับชาติด้านพระพุทธศาสนา (B-NET) ระดับชั้นมัธยมศึกษาตอนต้น (ม.3) ของจังหวัดลำปาง ปีการศึกษา 2560-2562

ระดับ	จำนวน ผู้เข้า สอบ ปี 2562	ปีการศึกษา 2560				ปีการศึกษา 2560				ปีการศึกษา 2560				เปรียบ เทียบ คะแนน เฉลี่ยปี การศึกษา 2562และ 2561 (คะแนน)			
		วิชา				วิชา				วิชา							
		ภาษา บาลี	ธรรม คดี	พหุ ประวัติ	วินัย	ภาษา บาลี	ธรรม คดี	พหุ ประวัติ	วินัย	ภาษา บาลี	ธรรม คดี	พหุ ประวัติ	วินัย				
จังหวัด	92	31.71	32.89	36.97	35.63	32.73	45.34	52.37	50.78	45.31	36.54	38.70	42.35	36.33	38.48	- 6.82	15.05
ภาค	1,211	32.81	33.96	37.63	35.95	31.35	39.47	45.65	42.42	39.72	32.14	36.39	40.90	33.97	35.85	- 3.87	9.74
ประเทศ	2,810	34.54	35.09	38.47	36.79	31.96	38.62	43.62	41.90	39.03	31.96	36.07	41.49	34.60	36.03	- 2.99	7.66

**หมายเหตุ** ■ หมายถึง คะแนนเฉลี่ยต่ำกว่าคะแนนเฉลี่ยระดับประเทศ

**จากตารางที่ 24** ผลการทดสอบทางการศึกษาระดับชาติด้านพระพุทธศาสนา (B-NET) ระดับชั้นมัธยมศึกษาตอนปลาย (ม.6) ของจังหวัดลำปาง ปีการศึกษา 2560-2562 ในภาพรวมระดับจังหวัด พบว่า ปีการศึกษา 2562 คะแนนเฉลี่ยรวม (38.48) ได้แก่ วิชาภาษาบาลี ธรรม พุทธประวัติ และวินัย และปีการศึกษา 2561 ที่มีคะแนนเฉลี่ยรวม (43.06) ซึ่งจะเห็นว่า ปีการศึกษา 2562 มีคะแนนเฉลี่ย (36.98) ลดลงจากปีการศึกษา 2561 เท่ากับ 6.08 คะแนน คิดเป็นร้อยละ 14.12

เมื่อเปรียบเทียบคะแนนเฉลี่ยรวมระดับจังหวัดปีการศึกษา 2562 (36.98) พบว่า ต่ำกว่าคะแนนเฉลี่ยรวมระดับภาค (37.06) แต่สูงกว่าระดับประเทศ (36.14)

เมื่อพิจารณาในแต่ละวิชา ปีการศึกษา 2562 พบว่า วิชาธรรม มีคะแนนเฉลี่ยสูงสุด เท่ากับ 44.59 รองลงมาคือ พุทธประวัติ วินัย และภาษาบาลี มีค่าเฉลี่ย เท่ากับ 35.82, 35.37 และ 32.12 ตามลำดับ

ตารางที่ 25 เปรียบเทียบผลการทดสอบความสามารถด้านการอ่านของผู้เรียน (Reading Test: RT)  
ชั้นประถมศึกษาปีที่ 1 ปีการศึกษา 2560 - 2562 สำนักงานศึกษาธิการจังหวัดลำปาง

หน่วย	ความสามารถ										ค่าเฉลี่ยรวม		
	การอ่านออกเสียง			การอ่านรู้เรื่อง									
	ปี 2560	ปี 2561	ปี 2562	ปี 2560	ปี 2561	ปี 2562	ปี 2560	ปี 2561	ปี 2562	ปี 2560	ปี 2561	ปี 2562	
จังหวัด	74.94	64.32	69.56	69.64	71.09	72.97	72.30	67.71	71.27	72.30	67.71	71.27	
ภาค	66.15	58.61	61.42	64.72	65.97	68.07	65.44	62.29	64.75	65.44	62.29	64.75	
ประเทศ	73.57	66.16	68.50	69.58	71.27	72.81	71.60	68.72	70.66	71.60	68.72	70.66	
สพป.ลป.1	77.36	63.59	70.95	71.68	70.80	75.14	74.56	67.20	73.66	74.56	67.20	73.66	
สพป.ลป.2	76.34	65.87	70.70	71.28	72.67	75.58	73.81	69.27	73.14	73.81	69.27	73.14	
สพป.ลป.3	68.63	58.11	58.37	68.04	67.60	66.42	68.24	62.85	62.39	68.24	62.85	62.39	
สช.	0	69.75	73.79	0	74.03	72.27	0	71.89	73.03	0	71.89	73.03	
อปท.	0	54.13	65.88	0	62.49	67.08	0	58.31	66.48	0	58.31	66.48	
สกอ.	0	81.31	89.25	0	77.70	84.38	0	79.50	86.81	0	79.50	86.81	

ตารางที่ 26 เปรียบเทียบผลการทดสอบความสามารถของนักเรียนระดับชาติ (National Test : NT)  
ชั้นประถมศึกษาปีที่ 3 ปีการศึกษา 2560 - 2562 สำนักงานศึกษาธิการจังหวัดลำปาง

หน่วยงาน	ด้านภาษาไทย						ด้านคำนวณ (คณิตศาสตร์)						รวมทั้ง 2 ด้าน																	
	2560		2561		ผลต่าง 60กับ62		2560		2561		ผลต่าง 60กับ62		2560		2561		ผลต่าง 60กับ62		ผลต่าง 61กับ62		ร้อยละ									
	51.94	54.85	57.11	54.44	51.94	55.04	52.67	53.18	46.46	-6.21	-6.72	-12.64	-10.14	38.93	47.91	46.44	44.94	47.19	44.94	7.19	-2.25	-4.77	-3.07	45.79	49.94	46.57	45.70	0.49	-4.49	-8.94
ระดับประเทศ	51.94	54.85	57.11	54.44	51.94	55.04	52.67	53.18	46.46	-6.21	-6.72	-12.64	-10.14	38.93	47.91	46.44	44.94	47.19	44.94	7.19	-2.25	-4.77	-3.07	45.79	49.94	46.57	45.70	0.49	-4.49	-8.94
ศึกษานิเทศก์ (ศกน.)	51.94	54.85	57.11	54.44	51.94	55.04	52.67	53.18	46.46	-6.21	-6.72	-12.64	-10.14	38.93	47.91	46.44	44.94	47.19	44.94	7.19	-2.25	-4.77	-3.07	45.79	49.94	46.57	45.70	0.49	-4.49	-8.94
ศึกษานิเทศก์จังหวัด (ศจก.)	51.94	54.85	57.11	54.44	51.94	55.04	52.67	53.18	46.46	-6.21	-6.72	-12.64	-10.14	38.93	47.91	46.44	44.94	47.19	44.94	7.19	-2.25	-4.77	-3.07	45.79	49.94	46.57	45.70	0.49	-4.49	-8.94
สำนักงานคณะกรรมการการศึกษาขั้นพื้นฐาน (สพฐ.)	51.94	54.85	57.11	54.44	51.94	55.04	52.67	53.18	46.46	-6.21	-6.72	-12.64	-10.14	38.93	47.91	46.44	44.94	47.19	44.94	7.19	-2.25	-4.77	-3.07	45.79	49.94	46.57	45.70	0.49	-4.49	-8.94
สพป.ลำปาง เขต 1	51.94	54.85	57.11	54.44	51.94	55.04	52.67	53.18	46.46	-6.21	-6.72	-12.64	-10.14	38.93	47.91	46.44	44.94	47.19	44.94	7.19	-2.25	-4.77	-3.07	45.79	49.94	46.57	45.70	0.49	-4.49	-8.94
สพป.ลำปาง เขต 2	51.94	54.85	57.11	54.44	51.94	55.04	52.67	53.18	46.46	-6.21	-6.72	-12.64	-10.14	38.93	47.91	46.44	44.94	47.19	44.94	7.19	-2.25	-4.77	-3.07	45.79	49.94	46.57	45.70	0.49	-4.49	-8.94
สพป.ลำปาง เขต 3	51.94	54.85	57.11	54.44	51.94	55.04	52.67	53.18	46.46	-6.21	-6.72	-12.64	-10.14	38.93	47.91	46.44	44.94	47.19	44.94	7.19	-2.25	-4.77	-3.07	45.79	49.94	46.57	45.70	0.49	-4.49	-8.94
สำนักงานส่งเสริมการศึกษาเอกชน (สช.)	51.94	54.85	57.11	54.44	51.94	55.04	52.67	53.18	46.46	-6.21	-6.72	-12.64	-10.14	38.93	47.91	46.44	44.94	47.19	44.94	7.19	-2.25	-4.77	-3.07	45.79	49.94	46.57	45.70	0.49	-4.49	-8.94
องค์กรปกครองส่วนท้องถิ่น (อปท.)	51.94	54.85	57.11	54.44	51.94	55.04	52.67	53.18	46.46	-6.21	-6.72	-12.64	-10.14	38.93	47.91	46.44	44.94	47.19	44.94	7.19	-2.25	-4.77	-3.07	45.79	49.94	46.57	45.70	0.49	-4.49	-8.94
สำนักงานคณะกรรมการการอุดมศึกษา (สกอ.)	51.94	54.85	57.11	54.44	51.94	55.04	52.67	53.18	46.46	-6.21	-6.72	-12.64	-10.14	38.93	47.91	46.44	44.94	47.19	44.94	7.19	-2.25	-4.77	-3.07	45.79	49.94	46.57	45.70	0.49	-4.49	-8.94

## ปัญหาทางการศึกษา

### ด้านโอกาสทางการศึกษา

1. อัตราการออกกลางคัน แม้ว่าจะจะเป็นปัญหาต่อเนื่องและคาดว่าจะคงอยู่ต่อไป ซึ่งมีสาเหตุส่วนใหญ่เกิดจากปัญหาการอพยพตามผู้ปกครอง ฐานะยากจน หาเลี้ยงครอบครัว ปัญหาการปรับตัวและปัญหาครอบครัว

2. อัตราการเรียนต่อสายสามัญต่อสายอาชีพ ผู้ปกครองและนักเรียนยังมีค่านิยมเรียนต่อสายสามัญมากกว่าสายอาชีพ และให้ความสำคัญกับปริญญาบัตรมากกว่าความรู้และสมรรถนะในการทำงานหลังสำเร็จการศึกษา

3. จำนวนกลุ่มผู้เรียนที่เป็นเด็กด้อยโอกาสและผู้มีความต้องการจำเป็นพิเศษมีแนวโน้มเพิ่มขึ้น มีจำนวนเด็กด้อยโอกาสประเภทยากจน และผู้มีความต้องการจำเป็นพิเศษด้านปัญหาการเรียนรู้อุปสรรคหรือทางสติปัญญาต้องได้รับโอกาสเข้าเรียนมากที่สุด

4. ระบบการวัดผลและประเมินผล การสะสมหน่วยการเรียนรู้และการเทียบโอนไม่เอื้อประโยชน์ต่อผู้เรียนและประชากรที่อยู่ในวัยแรงงาน แม้จะมีการศึกษาเพิ่มขึ้น แต่การยกระดับคุณภาพการศึกษาและคุณวุฒิวิชาชีพยังเป็นไปได้ยาก

5. การส่งเสริมภูมิปัญญาของผู้สูงวัย ที่ทำประโยชน์ต่อการศึกษายังมีค่อนข้างน้อย

### ด้านคุณภาพการศึกษา

1. ผลการสำรวจเพื่อคัดกรองเด็กที่มีปัญหาทางการอ่านไม่ออก เขียนไม่ได้ของผู้เรียนชั้นประถมศึกษาปีที่ 3 พบว่ายังมีผู้เรียนจำนวนหนึ่งที่ยังต้องให้การช่วยเหลือเป็นพิเศษ

2. คุณภาพของกำลังแรงงานอายุ 15 ปีขึ้นไป ยังไม่ตรงกับความต้องการของตลาดงานและผู้เรียนมัธยมศึกษาตอนปลายประเภทอาชีวศึกษามีสัดส่วนน้อยกว่าประเภทสามัญศึกษา ทำให้มีการขาดแคลนแรงงานระดับกลาง ส่วนแรงงานที่สำเร็จการศึกษาระดับอุดมศึกษามีจำนวนเพิ่มขึ้น แต่ไม่ตรงกับความต้องการของตลาดงาน และยังมีสมรรถนะอื่นๆ ที่ไม่ตรงตามความต้องการของสถานประกอบการ

### ด้านประสิทธิภาพทางการศึกษา

1. โครงสร้างประชากรวัยเรียนที่ลดลง ส่งผลให้จำนวนสถานศึกษาขนาดเล็ก (ต่ำกว่า 120 คนต่อสถานศึกษา) มีจำนวนเพิ่มขึ้น คิดเป็นสัดส่วนมากกว่าร้อยละ 50 ของจำนวนสถานศึกษา ทำให้การบริหารจัดการทรัพยากรของรัฐเป็นไปอย่างไม่คุ้มค่า

2. การศึกษาในระบบอาชีวศึกษาขาดแคลนครูผู้สอนทั้งปริมาณและคุณภาพ รวมทั้งขาดการสนับสนุนเรื่องทุนฝึกอบรมทั้งในและต่างประเทศเพื่อเพิ่มสมรรถนะความชำนาญในสาขางานที่สอนอย่างต่อเนื่อง

3. สถานศึกษามุ่งผลิตกำลังคนตามศักยภาพและความพร้อมของแต่ละสถาบัน แต่ไม่ตอบสนองความต้องการของตลาดงาน ส่งผลให้เกิดปัญหาครูเกินและขาดแคลนในบางสาขาวิชา โดยเฉพาะสาขาวิชาคณิตศาสตร์ ภาษาอังกฤษ วิทยาศาสตร์และภาษาไทย ซึ่งส่งผลต่อคุณภาพของผู้เรียน

### ดัชนีทางการศึกษา

คือดัชนีการจัดอันดับในด้านการศึกษา เป็นการนำเสนอข้อมูลในระดับจังหวัด รวมถึงแผนภาพเปรียบเทียบ เพื่อตอบวัตถุประสงค์ของโครงการที่เป็นข้อมูลกลางให้หน่วยงานระดับภาค และระดับจังหวัด นำไปใช้ประโยชน์ โดยมีผลการจัดการศึกษา ดังนี้

#### 1. ด้านการเข้าถึงโอกาสทางการศึกษา (Access) ดำเนินการ 4 ดัชนี คือ

ดัชนีที่ 1 สัดส่วนนักเรียนก่อนประถมศึกษา 3-5 ปี ต่อประชากรกลุ่มอายุ 3-5 ปี

ดัชนีที่ 2 ประชากรอายุ 6-11 ปี ได้เข้าเรียนระดับประถมศึกษาเทียบกับประชากรกลุ่มอายุ 6-11 ปี

ดัชนีที่ 3 ประชากรอายุ 12-14 ปี ได้เข้าเรียนระดับมัธยมศึกษาตอนต้น เทียบกับประชากร กลุ่มอายุ 12-14 ปี

ดัชนีที่ 4 สัดส่วนนักเรียนระดับมัธยมศึกษาตอนปลาย (สามัญศึกษา+อาชีวศึกษา) อายุ 15-17 ปี ต่อประชากรกลุ่มอายุ 15-17 ปี

การวิเคราะห์และอภิปรายข้อมูลรายดัชนีเป็นดังนี้

ตารางที่ 27 การเข้าถึงโอกาสทางการศึกษา (Access) ระดับการศึกษาขั้นพื้นฐานรวม  
ทุกสังกัดแยกตามกลุ่มอายุ

ช่วง อายุ	ประชากร ตาม ทร.14 (คน)			จำนวนผู้เรียน (คน)			อัตราการเข้าเรียน (ร้อยละ)			เปรียบเทียบปี การศึกษา 2562-2563 (+เพิ่ม/-ลด)
	2561	2562	2563	2561	2562	2563	2561	2562	2563	
3-5 ปี (อนุบาล)	17,885	16,923	16,405	14,307	14,322	13,180	79.99%	84.63%	80.34%	-4.29%
6-11ปี (ประถม ศึกษา)	37,246	37,027	36,528	35,430	35,158	34,843	95.12%	94.95%	95.39%	0.44%
12-14ปี (มัธยม ศึกษา ตอนต้น)	20,481	20,399	19,849	19,471	18,733	18,770	95.07%	91.83%	94.56%	2.73%
15-17ปี (มัธยม ศึกษา ตอน ปลาย /ปวช.)	21,173	20,631	20,679	18,349	18,319	18,840	86.66%	88.79%	91.11%	2.32%
รวม	96,785	4,980	93,461	7,557	86,532	85,633	90.47%	91.11%	91.62%	0.51%

จากตารางที่ 27 เมื่อพิจารณาการเข้าถึงโอกาสทางการศึกษาสัดส่วนนักเรียนก่อนประถมศึกษา (อนุบาล) ต่อประชากรกลุ่มอายุ 3-5 ปี ผู้เรียนในจังหวัดลำปาง ปี 2563 มีอัตราการเข้าเรียนลดลงจากปีก่อน โดยเข้าถึงโอกาสทางการศึกษาอยู่ที่ ร้อยละ 80.34 ซึ่งสัดส่วนของระดับอนุบาล 1 ที่น้อยลง เนื่องจากเด็กยังคงอยู่ในศูนย์พัฒนาเด็กเล็ก และจังหวัดลำปางมีประชากรกลุ่มอายุ 3-5 ปี ที่ลดจำนวนลงทุกปี

สัดส่วนนักเรียนประถมศึกษาต่อประชากรกลุ่มอายุ 6-11 ปี ผู้เรียนในจังหวัดลำปาง ปี 2563 มีอัตราการเข้าเรียนสูงขึ้นจากปีก่อน โดยเข้าถึงโอกาสทางการศึกษา ร้อยละ 95.39 ซึ่งเป็นระดับที่ผู้เรียนอยู่ในระบบการศึกษามากที่สุด



สัดส่วนนักเรียนมัธยมศึกษาตอนต้นต่อประชากรกลุ่มอายุ 12-14 ปี ผู้เรียนในจังหวัดลำปาง ปี 2563 มีอัตราการเข้าเรียนสูงขึ้นจากปีก่อน โดยเข้าถึงโอกาสทางการศึกษาร้อยละ 94.56 ในปี 2563 ซึ่งเป็นระดับที่ผู้เรียนอยู่ในระบบการศึกษามากที่สุดเช่นกัน

สัดส่วนนักเรียนมัธยมศึกษาตอนปลาย/ปวช. ต่อประชากรกลุ่มอายุ 15-17 ปี ผู้เรียนในจังหวัดลำปาง ปี 2563 มีอัตราการเข้าเรียนสูงขึ้นจากปีก่อน โดยเข้าถึงโอกาสทางการศึกษาร้อยละ 91.11

## 2. ด้านความเท่าเทียมทางการศึกษา ดำเนินการ 1 ดัชนี คือ

ดัชนีที่ 1 ผู้เรียนระดับการศึกษาขั้นพื้นฐานได้รับการสนับสนุนค่าใช้จ่ายในการศึกษา จากตาราง 2 ผู้เรียนระดับการศึกษาขั้นพื้นฐานในจังหวัดลำปาง ได้รับการสนับสนุนค่าใช้จ่ายในการศึกษา (ค่าจัดการเรียนการสอน เงินอุดหนุนรายหัวโรงเรียนปกติ) ปีการศึกษา 2563 ทั้งสิ้น 246,763,000.00 บาท สูงขึ้นกว่าปีการศึกษา 2562 ร้อยละ 0.24

เมื่อจำแนกตามระดับการศึกษาพบว่า ปีการศึกษา 2563 ร้อยละของงบประมาณในการสนับสนุนค่าใช้จ่ายในการศึกษา ระดับประถมศึกษา สูงสุดที่ ร้อยละ 26.83 ตามด้วยระดับมัธยมศึกษาตอนต้น และ ประกาศนียบัตรวิชาชีพ (ปวช.) ตามลำดับ

ตารางที่ 28 ผู้เรียนระดับการศึกษาขั้นพื้นฐานได้รับการสนับสนุนค่าใช้จ่ายในการศึกษา  
(ค่าจัดการเรียนการสอน เงินอุดหนุนรายหัวโรงเรียนปกติ) จำแนกตามระดับการศึกษา

ระดับการศึกษา (จำนวนเงิน :บาท ต่อ คน/ปี)	ปีการศึกษา 2562		ปีการศึกษา 2563		ผลต่างกับ ปีงบประมาณก่อน	
	จำนวนผู้เรียน (จำนวนเงิน :บาท)	ร้อยละ	จำนวนผู้เรียน (จำนวนเงิน :บาท)	ร้อยละ	จำนวนผู้เรียน (จำนวนเงิน :บาท)	ร้อยละ
1.ก่อนประถมศึกษา (1,700)	14,322 (24,347,400.00)	9.89	13,180 (22,406,000.00)	9.08	-1,142 (-1,941,400.00)	-8.66
2.ประถมศึกษา (1,900)	35,158 (66,800,200.00)		34,843 (66,201,700.00)	26.83	-315 (-598,500.00)	-0.90
3.มัธยมศึกษาตอนต้น (3,500)	18,733 (65,565,500.00)	26.63	18,770 (65,695,000.00)	26.62	37 (129,500.00)	0.20
4.มัธยมศึกษาตอน ปลาย (3,800)	10,971 (41,689,800.00)	16.94	11,111 (42,221,800.00)	17.11	140 (532,000.00)	1.26
5.ประกาศนียบัตร วิชาชีพ (ปวช.) (6,500)	7,348 (47,762,000.00)	19.40	7,729 (50,238,500.00)	20.36	381 (2,476,500.00)	4.93
รวม	86,532 (246,164,900.00)	100.00	85,633 (246,763,000.00)	100.00	-899 (598,100.00)	0.24

\* ไม่รวมเด็กเล็กในศูนย์พัฒนาเด็กเล็ก (ศพด.) 3. ด้านคุณภาพการศึกษา ดำเนินการ 1 ดัชนี คือ

### 3. ด้านคุณภาพการศึกษา ดำเนินการ 1 ดังนี้ คือ

ดัชนีที่ 1 ร้อยละของนักเรียนที่มีคะแนนการทดสอบทางการศึกษาระดับชาติด้านขั้นพื้นฐาน (O-NET) ผ่านเกณฑ์คะแนนร้อยละ 50 ขึ้นไป การทดสอบทางการศึกษาระดับชาติด้านขั้นพื้นฐาน O-NET (Ordinary National Educational Test) เป็นการทดสอบเพื่อวัดความรู้และความคิดของนักเรียนชั้นประถมศึกษาปีที่ 6 ชั้นมัธยมศึกษาปีที่ 3 และชั้นมัธยมศึกษาปีที่ 6 ประเมินตามมาตรฐานการเรียนรู้ในหลักสูตรแกนกลางการศึกษาขั้นพื้นฐาน พุทธศักราช 2551 ครอบคลุม 5 กลุ่มสาระการเรียนรู้ ได้แก่ ภาษาไทย ภาษาอังกฤษ สังคมศึกษา คณิตศาสตร์ วิทยาศาสตร์ ดำเนินการโดยสถาบันทดสอบทางการศึกษาแห่งชาติ(องค์การมหาชน) เรียกโดยย่อว่า “สทศ.”

ตารางที่ 29 ร้อยละของนักเรียนชั้นประถมศึกษาปีที่ 6 ที่มีคะแนนการทดสอบทางการศึกษาระดับชาติด้านขั้นพื้นฐาน (O-NET) ผ่านเกณฑ์คะแนนร้อยละ 50 ขึ้นไป ปีการศึกษา 2562

จังหวัด	ตัวแปร	กลุ่มสาระวิชา			
		ภาษาไทย	ภาษาอังกฤษ	คณิตศาสตร์	วิทยาศาสตร์
ลำปาง	จำนวนนักเรียนเข้าสอบ (คน)	5,302	5,303	5,302	5,303
	จำนวนนักเรียนสอบผ่าน (คน)	2,933	906	1,103	992
	ร้อยละ	55.32	17.08	20.80	18.71
เขตตรวจราชการที่ 15	จำนวนนักเรียนเข้าสอบ (คน)	28,869	28,871	28,867	28,871
	จำนวนนักเรียนสอบผ่าน (คน)	14,095	4,700	4,795	4,778
	ร้อยละ	48.82	16.28	16.61	16.55
ระดับประเทศ	จำนวนนักเรียนเข้าสอบ (คน)	692,721	692,708	692,673	692,705
	จำนวนนักเรียนสอบผ่าน (คน)	327,172	103,768	110,412	106,815
	ร้อยละ	47.23	14.98	15.94	

จากตารางที่ 29 พบว่าร้อยละของนักเรียนระดับชั้นประถมศึกษาปีที่ 6 ของจังหวัดลำปาง ที่มีคะแนนการทดสอบทางการศึกษาระดับชาติด้านขั้นพื้นฐาน (O-NET) ผ่านเกณฑ์คะแนนร้อยละ 50 ขึ้นไป วิชาภาษาไทยมีผลการทดสอบผ่านเกณฑ์สูงสุด ร้อยละ 55.32 สูงกว่าระดับเขตตรวจราชการที่ 15 และระดับประเทศ รองลงมาเป็นวิชาคณิตศาสตร์ และวิทยาศาสตร์ ตามลำดับ

ตารางที่ 30 ร้อยละของนักเรียนชั้นมัธยมศึกษาปีที่ 3 ที่มีคะแนนการทดสอบทางการศึกษาระดับชาตินิยมขั้นพื้นฐาน (O-NET) ผ่านเกณฑ์คะแนนร้อยละ 50 ขึ้นไป ปีการศึกษา 2562

จังหวัด	ตัวแปร	กลุ่มสาระวิชา			
		ภาษาไทย	ภาษาอังกฤษ	คณิตศาสตร์	วิทยาศาสตร์
ลำปาง	จำนวนนักเรียนเข้าสอบ (คน)	6,027	6,025	6,025	6,023
	จำนวนนักเรียนสอบผ่าน (คน)	4,128	646	574	184
	ร้อยละ	68.49	10.72	9.53	3.05
เขตตรวจราชการที่ 15	จำนวนนักเรียนเข้าสอบ (คน)	29,551	29,572	29,546	29,567
	จำนวนนักเรียนสอบผ่าน (คน)	20001	3819	2714	827
	ร้อยละ	67.68	12.91	9.19	2.80
ระดับประเทศ	จำนวนนักเรียนเข้าสอบ (คน)	665,638	665,310	665,495	665,230
	จำนวนนักเรียนสอบผ่าน (คน)	426,565	72,286	53,003	16,314
	ร้อยละ	64.08	10.87	7.96	2.45

จากตารางที่ 30 พบว่าร้อยละของนักเรียนระดับชั้นมัธยมศึกษาปีที่ 3 ของจังหวัดลำปาง ที่มีคะแนนการทดสอบทางการศึกษาระดับชาตินิยมขั้นพื้นฐาน (O-NET) ผ่านเกณฑ์คะแนนร้อยละ 50 ขึ้นไป วิชาภาษาไทยมีผลการทดสอบผ่านเกณฑ์สูงสุด ร้อยละ 68.49 สูงกว่าระดับเขตตรวจราชการที่ 15 และระดับประเทศ รองลงมาเป็นวิชาภาษาอังกฤษ และคณิตศาสตร์ ตามลำดับ

ตารางที่ 31 ร้อยละของนักเรียนชั้นมัธยมศึกษาปีที่ 6 ที่มีคะแนนการทดสอบทางการศึกษาระดับชาตินิยมขั้นพื้นฐาน (O-NET) ผ่านเกณฑ์คะแนนร้อยละ 50 ขึ้นไป ปีการศึกษา 2562

จังหวัด	ตัวแปร	กลุ่มสาระวิชา				
		ภาษาไทย	ภาษาอังกฤษ	คณิตศาสตร์	วิทยาศาสตร์	สังคมศึกษา
ลำปาง	จำนวนนักเรียนเข้าสอบ (คน)	3,425	3,422	3,424	3,424	3,424
	จำนวนนักเรียนสอบผ่าน (คน)	1,148	326	416	259	259
	ร้อยละ	33.52	9.53	12.15	7.56	7.56
เขตตรวจราชการที่ 15	จำนวนนักเรียนเข้าสอบ (คน)	17,014	16,995	16,998	17,020	16,993
	จำนวนนักเรียนสอบผ่าน (คน)	5,534	2,069	1,964	1,260	1,361
	ร้อยละ	32.53	12.17	11.55	7.40	8.01
ระดับประเทศ	จำนวนนักเรียนเข้าสอบ (คน)	362,944	363,678	363,752	363,095	363,601
	จำนวนนักเรียนสอบผ่าน (คน)	108,351	35,205	36,728	20,513	23,654
	ร้อยละ	29.85	9.68	10.10	5.65	6.51

จากตารางที่ 31 พบว่าร้อยละของนักเรียนระดับชั้นมัธยมศึกษาปีที่ 6 ของจังหวัดลำปาง ที่มีคะแนนการทดสอบทางการศึกษาระดับชาตินิยมขั้นพื้นฐาน (O-NET) ผ่านเกณฑ์คะแนนร้อยละ 50 ขึ้นไป วิชาภาษาไทยมีผลการทดสอบผ่านเกณฑ์สูงสุด ร้อยละ 33.52 สูงกว่าระดับประเทศ แต่ต่ำกว่าระดับเขตตรวจราชการที่ 15 รองลงมาเป็นวิชาคณิตศาสตร์ และภาษาอังกฤษตามลำดับ

#### 4. ด้านประสิทธิภาพ ดำเนินการ 2 ดัชนี คือ

ดัชนีที่ 1 อัตราการออกกลางคันของนักเรียนระดับก่อนประถมศึกษาถึงมัธยมศึกษาตอนปลาย จากตาราง 6 อัตราการออกกลางคันของนักเรียนระดับก่อนประถมศึกษาถึงมัธยมศึกษาตอนปลาย ปีการศึกษา 2562 ของจังหวัดลำปางพบว่า มีจำนวนทั้งสิ้น 3 คน คิดเป็นร้อยละ 0.02 อยู่ในระดับมัธยมศึกษาตอนต้น เมื่อเทียบกับในระดับเขตตรวจราชการที่ 15 น้อยกว่าถึงร้อยละ 0.09

ตารางที่ 32 อัตราการออกกลางคันของนักเรียนระดับก่อนประถมศึกษาถึงมัธยมศึกษาตอนปลาย ปีการศึกษา 2562

จังหวัด/ ระดับ	ก่อนประถม			ประถม			มัธยมต้น			มัธยมปลาย		
	นักเรียน ต้นปี	ออก กลาง คัน	ร้อยละ	นักเรียน ต้นปี	ออก กลาง คัน	ร้อยละ	นักเรียน ต้นปี	ออก กลาง คัน	ร้อยละ	นักเรียน ต้นปี	ออก กลาง คัน	ร้อยละ
ลำปาง	13,176	-	-	34,765	-	-	18,516	3	0.02	18,513	-	-
เขตตรวจ ราชการ ที่ 15	75,031	-	-	210,038	12	0.06	104,978	21	0.11	94,835	-	-

\* ข้อมูลจากศึกษาธิการภาค 15

ตารางที่ 33 จำนวนร้อยละของออกกลางคันของนักเรียนระดับก่อนประถมศึกษาถึงมัธยมศึกษาตอนปลาย ปีการศึกษา 2562 จำแนกตามสาเหตุและระดับการศึกษา

สาเหตุ/ระดับ	ก่อนประถม		ประถม		มัธยมต้น		มัธยมปลาย	
	จำนวน	ร้อยละ	จำนวน	ร้อยละ	จำนวน	ร้อยละ	จำนวน	ร้อยละ
มีปัญหาการปรับตัว	-	-	-	-	-	-	-	-
สมรส	-	-	-	-	-	-	-	-
ต้องคดี/ถูกจับ	-	-	-	-	-	-	-	-
เจ็บป่วย/อุบัติเหตุ	-	-	-	-	-	-	-	-
หาเลี้ยงครอบครัว	-	-	-	-	2	66.67	-	-
อพยพตามผู้ปกครอง	-	-	-	-	-	-	-	-
ฐานะยากจน	-	-	-	-	-	-	-	-
มีปัญหาครอบครัว	-	-	-	-	1	33.33	-	-
กรณีอื่นๆ	-	-	-	-	-	-	-	-
อายุนอกเกณฑ์	-	-	-	-	-	-	-	-
รวมทั้งหมด	-	-	-	-	3	100.00	-	-

\* ข้อมูลจากศึกษาธิการภาค 15

จากตารางที่ 33 พบว่า ร้อยละ 66.67 ออกกลางคันด้วยสาเหตุ หาเลี้ยงครอบครัว และ ร้อยละ 33.33 มีปัญหาครอบครัว

ดัชนีที่ 2 สัดส่วนนักเรียนต่อครู จากตาราง 8 พบว่าสัดส่วนผู้เรียนต่อครู ระดับการศึกษา ชั้นพื้นฐาน ไม่รวมสังกัด อปท. ปีการศึกษา 2563 ครูและบุคลากรทางการศึกษาในจังหวัดลำปาง 1 คน รับผิดชอบผู้เรียน 13 คน เมื่อเทียบกับเขตตรวจราชการที่ 15 ซึ่งมีสัดส่วน ครู 1 คน ต่อผู้เรียนที่ 26 คน

ตารางที่ 34 สัดส่วนผู้เรียนต่อครู ระดับการศึกษาชั้นพื้นฐาน ไม่รวมสังกัด อปท. ปีการศึกษา 2563

จังหวัด/เขตตรวจราชการ	นักเรียน (คน)	ครูและบุคลากรทางการศึกษา (คน)	สัดส่วน
ลำปาง	71,728	5,643	13:1
เขตตรวจราชการที่ 15	409,851	15,546	26:1

5. ด้านการตอบโจทย์บริบทที่เปลี่ยนแปลง (Relevancy) ดำเนินการ 1 ดัชนี คือ

ดัชนีที่ 1 สัดส่วนผู้เรียนอาชีวศึกษาต่อผู้เรียนสามัญศึกษา การวิเคราะห์และอภิปรายข้อมูลรายดัชนีเป็นดังนี้

ตารางที่ 35 สัดส่วนผู้เรียนอาชีวศึกษาต่อผู้เรียนสามัญศึกษา ในระบบโรงเรียน ปีการศึกษา 2563

ปีการศึกษา 2562	ปีการศึกษา 2563							ไม่เรียนต่อ	ร้อยละ
	เรียนต่อชั้น ม.4			ร้อยละ					
จำนวนผู้เรียน ชั้น ม.3	รวม	สายสามัญ	สายอาชีพ	รวม	สายสามัญ	สายอาชีพ			
6,093	6,594	3,969	2,625	108.22	60.19	39.81	-	0	

จากตารางที่ 35 สัดส่วนผู้เรียนอาชีวศึกษาต่อผู้เรียนสายสามัญศึกษาในภาพรวมของ จังหวัดลำปาง พบว่าร้อยละของผู้เรียนอาชีวศึกษาต่ำกว่าผู้เรียนสายสามัญศึกษา ในอัตราร้อยละ 20.38 โดยร้อยละของผู้เรียนอาชีวศึกษาอยู่ที่ 39.81 ร้อยละของผู้เรียนสายสามัญศึกษาอยู่ที่ 60.19 และมีผู้เรียนต่อมาจากต่างพื้นที่ถึง ร้อยละ 8.22

## คณะผู้จัดทำ

### ที่ปรึกษา

- |                   |           |                           |
|-------------------|-----------|---------------------------|
| 1. นายณรงค์ศักดิ์ | โอสถธนากร | ผู้ว่าราชการจังหวัดลำปาง  |
| 2. นายบรรพ์       | ใสแจ่ม    | ศึกษาธิการจังหวัดลำปาง    |
| 3. นางรุ่งทิพย์   | ทาวดี     | รองศึกษาธิการจังหวัดลำปาง |

### รวบรวม เรียบเรียงและวิเคราะห์ข้อมูล

- |                 |            |                                  |
|-----------------|------------|----------------------------------|
| 1. นางเนตรชนก   | ธรรมกุล    | ผู้อำนวยการกลุ่มนโยบายและแผน     |
| 2. นายวิศณุพงศ์ | ถ้ำทอง     | นักวิชาการคอมพิวเตอร์ชำนาญการ    |
| 3. นางปาริตา    | ศุภการกำจร | นักวิเคราะห์นโยบายและแผนชำนาญการ |
| 4. นางสุดารัตน์ | ชุมขวัญ    | นักวิเคราะห์นโยบายและแผนชำนาญการ |

### ออกแบบปก/รูปเล่ม

- |                 |        |                               |
|-----------------|--------|-------------------------------|
| 1. นายวิศณุพงศ์ | ถ้ำทอง | นักวิชาการคอมพิวเตอร์ชำนาญการ |
|-----------------|--------|-------------------------------|







## สำนักงานศึกษาธิการจังหวัดลำปาง

### Lampang Provincial Education Office

131 ตำบลพระบาท อำเภอเมืองลำปาง จังหวัดลำปาง 52000

โทร. 054 821 501-2 โทรสาร 054 821 503

E-mail: [lpggepo@gmail.com](mailto:lpggepo@gmail.com)